

Förstudie naturreservat Rissne ängar

Linda Elmqvist, Anna Frenzel

Datum: 2024-03-25

Förstudie naturreservat Rissne ängar



Titel: Förstudie naturreservat Rissne ängar

Författare: Linda Elmqvist, Anna Frenzel

Omslagsbild: Lars Lisasson

Grafisk form: ETC Kommunikation AB

Tryckeri: Modin

ISBN: [\[Klicka här och skriv\]](#)

© Sundbybergs stad

Östra Madenvägen 4 · 172 92 Sundbyberg

08-706 80 00 · info@sundbyberg.se · www.sundbyberg.se

Innehåll

1	Bakgrund och uppdrag	5
1.1	Bakgrund.....	5
1.2	Utredningsområdet	5
1.3	Naturreservat som skyddsform för natur.....	6
2	Förutsättningar i utredningsområdet.....	8
2.1	Naturvärden och ekologiska samband.....	8
2.2	Kulturhistoriska värden.....	10
2.3	Rekreativa värden.....	10
2.4	Markägarskap och fastigheter.....	14
2.5	Detaljplanerad mark.....	15
2.6	Andra samhällsintressen	21
3	Reservatsgränser.....	26
3.1	Områden som på sikt kan ingå i naturreservatet	27
3.2	Områden med indikation på intressen för annan markanvändning	27
3.3	Områden som behöver utgå..... Fel! Bokmärket är inte definierat.	
3.4	Konsekvenser av reservatsbildning inom utpekade gränser	28
4	Plan för fortsatt arbete	30
5	Referenser.....	31
6	Bilagor.....	32

1 Bakgrund och uppdrag

1.1 Bakgrund

I Sundbybergs stads budget 2023 finns uppdrag till Stadsmiljö- och tekniska nämnden att inrätta naturreservat över Rissne ängar. Arbetet pågår sedan våren 2023 i enlighet med beslutad projektbeställning¹. Enligt budgetuppdraget ska naturreservatet inrättas för att bevara områdets natur-, kultur- och rekreativa värden.

Uppdraget kopplar an till nationella frilufts- och folkhälsomål samt miljö kvalitetsmål. Uppdraget går i linje med stadens styrande dokument så som Program för ett hållbart Sundbyberg, Översiktsplan och pågående uppdatering av Grönplan. Alla dessa lyfter fram Rissne ängar med kringliggande skogspartier som bevarandevärd i relation till stadens strategiska markanvändning för ett hållbart Sundbyberg.

Beslut om att inrätta ett naturreservat ska tas av Kommunfullmäktige och planeras till våren 2025. Under 2023 har ett förstudiearbete pågått med syfte att utreda förutsättningar för ett reservatsinrättande inom ett avgränsat område. Utredningsområdet består av Rissne ängar med omgivande skogspartier, ett koloniträdgårdsområde samt grönstråket söder om Hallonbergen som förbinder Rissne ängar med Lötsjön-Golfängarnas naturreservat (Figur 1).

1.2 Utredningsområdet

Utredningsområdet ligger invävt i en urban kontext mellan bebyggda stadsdelar och vägområden i en av Sveriges mest tätbefolkade kommuner. Området ingår i ett större grönt sammanhang med varierad park- och naturmiljö som sträcker sig från Rissne i Sundbyberg till Råstasjön i Solna, kallat Lötsjöstråket. Utredningsområdet ansluter till det befintliga naturreservatet Lötsjön-Golfängarna som i sin tur övergår i Råstasjöns naturreservat i Solna. Området har även kopplingar med Igelbäckens naturreservat och Järvakilen.

Utredningsområdets avgränsning har sin bakgrund i tidigare genomförda naturvärdesinventeringar som visar att det finns naturvärden och spridningssamband värda att bevara och stärka inom området. Likaså finns här rekreativa värden viktiga att bevara för en hälsofrämjande och hållbar utveckling av staden. I förstudien har utredningsarbetet tagit den långa kontinuiteten i öst-västlig riktning i beaktan för att studera vilka möjligheter denna utbredning kan ge i

¹ DNR: STN-0105/2023

Förstudie naturreservat Rissne ängar

strävan att stärka och utveckla områdets natur-, kultur- och rekreativa värden.



Figur 1 Utredningsområdet för naturreservat över Rissne ängar. Streckad linje visar utredningsområdet för naturreservat.

1.3 Naturreservat som skyddsform för natur

Naturreservat är en långsiktig skyddsform som ger ett utökat skydd för värdefull natur och sällsynta arter. Syftet med att bilda naturreservat är ofta en kombination av att bevara biologisk mångfald och att säkra människors tillgång till attraktiva områden för rekreation, friluftsliv och andra naturupplevelser. Vid beslut om naturreservat ska syfte, föreskrifter (områdets specifika bestämmelser) och skötselplan ingå som del av beslutet. Naturreservatets syfte avgör vilka begränsningar som gäller inom reservatet.

Enligt 7 kapitlet i miljöbalken får en kommun förklara ett mark- eller vattenområde som naturreservat i syfte att bevara biologisk mångfald, vårda och bevara värdefulla naturmiljöer eller tillgodose behov av områden för friluftslivet. Ett område som behövs för att skydda, återställa eller nyskapa värdefulla naturmiljöer eller livsmiljöer för skyddsvärda arter får också förklaras som naturreservat.

Beslut i frågor om bildande eller ändring av naturreservat får inte strida mot en detaljplan eller områdesbestämmelser enligt plan- och bygglagen (2010:900). Små avvikelser kan dock accepteras, om syftet med planen eller bestämmelserna inte motverkas.

Kommunen får helt eller delvis upphäva beslut, eller meddela dispens från föreskrifter, beträffande naturreservat om det finns synnerliga skäl. I vissa fall kan regeringens tillstånd behövas för godkännande av detta.

Förstudie naturreservat Rissne ängar

Beslut om upphävande eller dispens får meddelas endast om intrånget i naturvärdet kompenseras i skälig utsträckning i naturreservatet eller i något annat område.

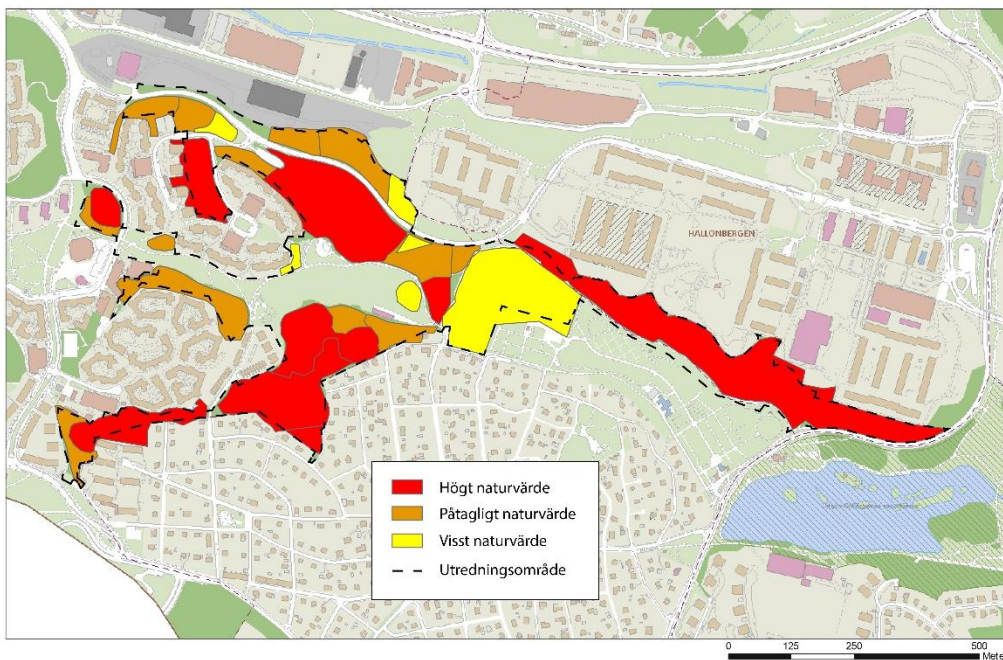
Grönområden kan även skyddas genom områdesbestämmelser enligt plan- och bygglagen (2010:900) så som Natur och Park. Planbestämmelserna ger ett långsiktigt skydd för användningsområdet och kan endast upphävas vid beslut om nytt användningsområde genom ändring av gällande detaljplan. Detta kräver en detaljplaneprocess. Naturreservat kan endast upphävas vid synnerliga skäl och därmed kan skyddsformen anses ge ett mer långtgående skydd än detaljplanebestämmelser. Områdesbestämmelse som naturreservat medför även ett större åtagande att omhänderta natur för att värna och utveckla naturvärden och värden för friluftslivet.

2 Förutsättningar i utredningsområdet

2.1 Naturvärden och ekologiska samband

Inom utredningsområdet finns skyddsvärda naturvärden och viktiga ekologiska samband. Naturvärdesobjekten inom inventeringsområdet utgörs av flera olika naturtyper som tallskog, hällmarkstallskog, barrblandskog, blandskog, ädellövskog och triviallövskog. För projektets räkning har en aktualisering gjorts för de naturvärdesinventeringar som sedan tidigare tagits fram för Rissne (2016) och Hallonbergen-Ör (2015 och 2019), se Bilaga 1.

Figur 2 visar den uppdaterade och något kompletterade kartan över naturvärden i utredningsområdet. Områden med högt naturvärde utgörs av hällmarkstallskogar, ädellövskog (ek), barrblandskog och blandskogar. Det har noterats ett antal naturvårdsarter² knutna till äldre tallar som exempelvis tallticka, spillkråka, reliktböck, blodticka, vintertagging och blomkålssvamp.

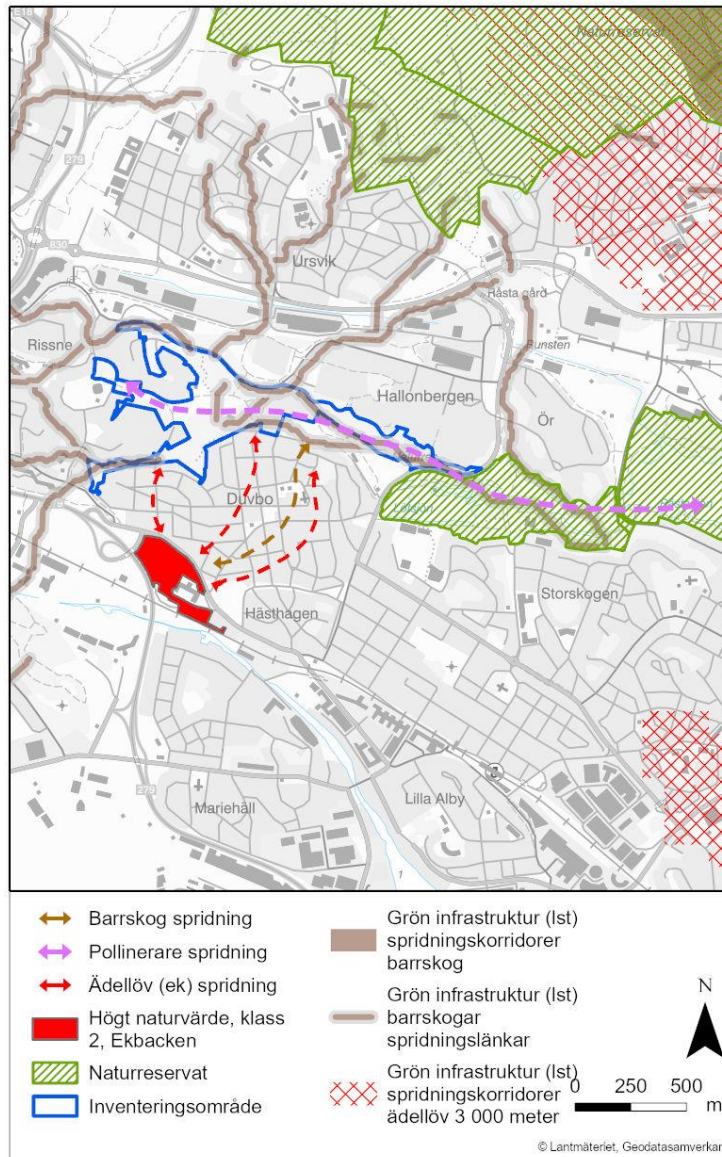


Figur 2. Naturvärden inom utredningsområdet. Kartan baserat på naturvärdesinventeringar från 2015 och 2016 med justering och komplettering 2023. Området norr om Rissneleden ingick inte i uppdraget 2023

² Naturvårdsarter: Samlingsterm för arter som är extra skyddsvärda, genom att de indikerar att ett område har höga naturvärden eller i sig själva är av särskild betydelse för biologisk mångfald. (Källa Artdatabanken)

Förstudie naturreservat Rissne ängar

På regional nivå finns för utredningsområdet utpekade samband för barrskogsarter mot Järvafältet och Igelbäcken i norr och mot naturreservaten Lötsjön-Golfångarna och Råstasjön i öster. Även mot Bällsta i söder finns spridningslänkar för barrskogsarter (se Figur 3 bruna linjer). Inom Duvbo finns en del äldre tall mellan och inom tomtmark vilket gör att det även finns ett samband för barrskogsarter i söder mot Ekbacken (se brun streckad linje i Figur 3).



Figur 3. Ekologiska samband. Samband för barrskog (tall), ädellöv (ek) och pollinerares kartlagda i utredningsområdet och dess omgivning. Röd streckad linje visar samband för ädellöv (ek) mot Ekbacken i söder och lila visar ett samband för öppna marker med inslag av blommande arter som är viktiga för pollinerares. Brun streckad linje visar samband med barrträd. De bruna hela linjerna och brunt område visar länkar och korridorer framtagna av Länsstyrelsen (Ist) i samband med arbete med grøn infrastruktur på regional nivå.

För ädellöv (ek) finns ett samband mellan utredningsområdet och Ekbacken, se röda streckade pilar på kartan, Figur 3. Inom utredningsområdet och på Ekbacken finns skyddsvärda tallar och ekar. Ekbacken bedöms ha högt naturvärde. Biotopvärdet är bland annat knutet till god förekomst av skyddsvärda träd av ek, tall och gran i området. Bredbandad ekbarkbock som är rödlistad som starkt hotad har noterats såväl vid Ekacken som inom utredningsområdet. Det finns även äldre ädellövträd på tomtmark och i parker samt utmed gator och vägar i bostadsområdet Duvbo.

Inom utredningsområdet finns även ett samband med blommande arter och pollinerare i öst-västlig riktning, sambandet visas med lila pil i kartan i Figur 3. Antagandet om detta samband grundas på det större gröna sammanhang med varierad park- och naturmiljö som sträcker sig från Rissne i Sundbyberg till Råstasjön i Solna och de miljöer som kan stödja pollinerande insekter som finns där. Inventeringar på artnivå för att kartlägga sambandet har inte gjorts. Koloniområdet stärker sambandet.

2.2 Kulturhistoriska värden

Utredningsområdet utgörs av en dalgång i öst-västlig riktning och höjder norr och söder om dalgången. Dalgången har historiskt brukats som åker- och ängsmark, där vinterfoder slagits till djuren.

Vid förra sekelskiftet utgjordes området av en uppodlad dalgång och höjder med företrädesvis barrträd. Åkerholmarna från denna tid, till exempel de trädbevuxna kullarna vid Rissne C och mellan koloniområdet och det öppna parkrummet finns kvar än i dag och har ett värde för det biologiska kulturarvet då de utgör restbiotoper från ett tidigare hävdat landskap.

Koloniområdet tillkommer och invigs 1948 och militär närvaro finns i området under perioden 1946-1963. Under denna period tillkommer byggnader på tidigare åkermark. Idag finns kulturhistoriska spår från Svea Artilleriregementes (A1) förläggning till Rissne 1946 till 1963, bland annat i form av stridsvärn och en äldre vägsträckning, samt ett jaktvärn. Stridsvärnen utgörs av små handgrävda skyttevärn och av större pjäsvärn omgivna av vallar av jord och sten.

2.3 Rekreativa värden

Inom utredningsområdet finns höga rekreativvärden. De rekreativa värdena har kartlagts och analyserats genom inventering av naturupplevelsevärden, sociotoper och pedagogisk användning av utredningsområdet.

Förstudie naturreservat Rissne ängar

Området är ett flitigt använt park- och rekreationsområde och ett av Sundbybergs gröna vardagsrum. Området är lätt att nå för boende i västra Sundbyberg, främst Rissne, Duvbo och Hallonbergen, och har stor betydelse för allmänhetens rekreation, friluftsliv och möjlighet till naturupplevelser.

Centralt i området finns de öppna ytorna med klippta gräsytor, lekplatser och barnbad. Kring den öppna ytan finns naturmark som utgörs av högre liggande områden med hällar och hållmarkstallskog.

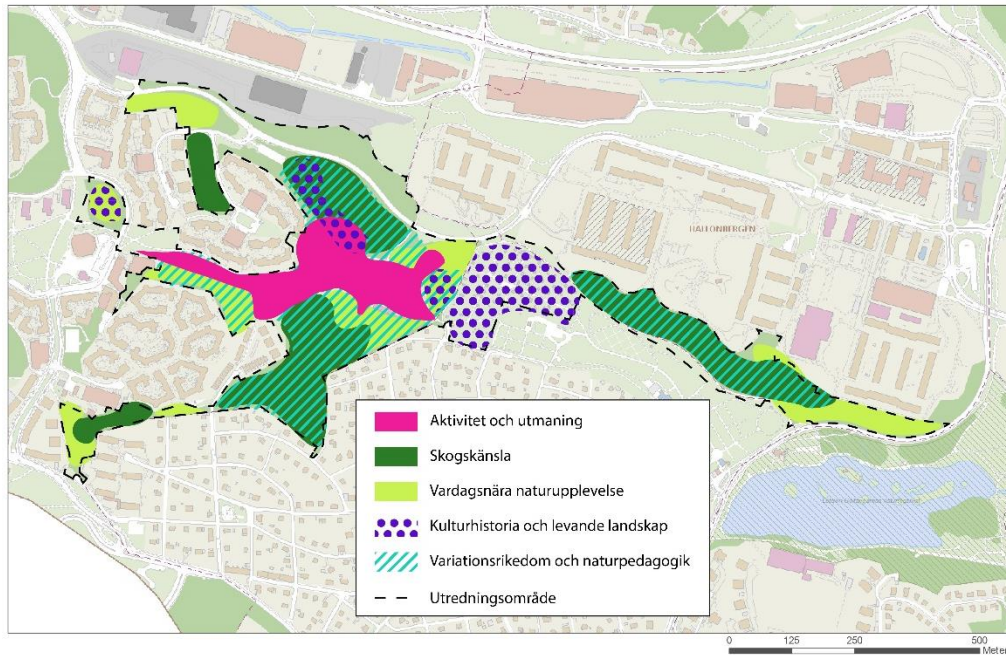
Besökare i området rör sig främst längst anlagda gång- och cykelvägar, men även på stigar i skogsområdena och över gräsytorna. I skogsområdena finns ett flertal spontant uppkomna stigar med flitig användning.

Utredningsområdet används främst för vardagsbesök som hundpromenader, picknick, grillning, solbad, bollspel, lek, bad, jogging, cykling, naturlek och promenader. I skogen har även förskolor och skolor naturpedagogisk verksamhet och utövande av friluftsliv.

2.3.1 Upplevelsevärden

Ett område med variationsrika upplevelser är generellt sett attraktiva för en bred brukargrupp då det kan rymma målpunkter som lockar till olika typer av vistelse. Vissa naturupplevelser kan infinna sig på mindre ytor och kvarstå trots störningar av olika slag. Andra naturupplevelser är beroende av frånvaro av yttre störningar så som buller, ljus och bebyggelse. En kartläggning av utredningsområdet har utförts med hjälp av den metod som tagits fram av Regionplane- och trafikkontoret i rapporten Upplevelsevärden (Figur 4). I denna analys ligger tyngdpunkten på upplevelsevärden kopplat till naturvärden men innefattar även aktivitet och utmaning samt kulturhistoria (se Bilaga 1). Kärnan i området är Rissne ängar som är ett av Sundbybergs rymligaste parkområden och här finns möjlighet till aktivitet genom lekplats, spontanidrott, hundrastgård, stigar, samt gång- och cykelvägar. En stor kvalitet är möjligheten att utöva en mängd sociala och rörelsemässiga aktiviteter i en grön miljö, omgiven av natur och med begränsat bebyggelse. Naturen ger mervärden till aktiviteterna.

Förstudie naturreservat Rissne ängar



Figur 4 Naturupplevelsevärden Kartan visar områden med det huvudsakligt naturupplevelsevärde som kartlagts, dock går flera värden in i varandra och det finns flera värden i samma område.

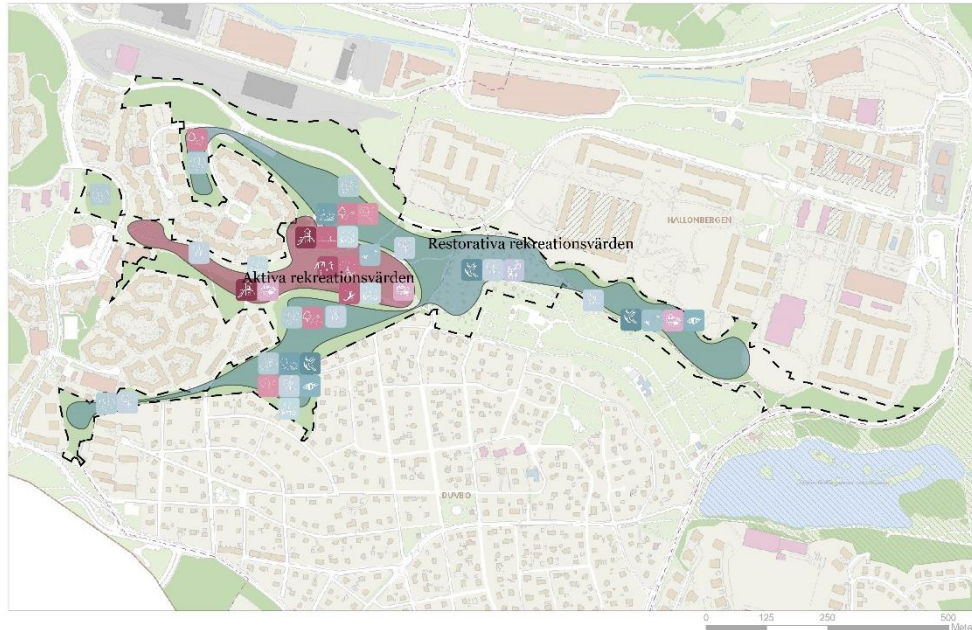
De skogsområden som omger dalgången, och framför allt de högre liggande områden med hållmarkstallskog med gamla träd ger besökaren möjlighet att uppleva skogskänsla och känslan av att kunna promenera i en naturlig äldre skogsmiljö trots att skogspartierna är små. I hela området finns möjligheten att komma nära naturen, känna samhörighet med och upptäcka djur, växter och årstidsskiftningar. Den variationsrika miljön ger möjlighet att utöva pedagogik av olika typer inom området.

2.3.2 Sociotoper och hälsofrämjande värden

För en fördjupad analys av upplevelsevärden som inte är enbart kopplade till naturvärden har analysen ovan kompletterats med en sociotopkartering³ med en anpassad sociotopkvaliteter som utgått ifrån Stockholms stads Sociotopkartering. (Bilaga 2). Sociotoperna har graderats enligt en skala från hög intensitet (kräver generellt mer energi av utövaren) till låg intensitet (kräver generellt lägre energi av utövaren) utifrån behovspyramiden i teorin om stödjande miljöer som beskriver hur en persons behov av den fysiska miljön hänger samman med personens behov och känslighet för stimulans. I Figur 5 finns en sammanställning av områdets sociotoper. Den förtydligar också vilka delar som präglas av aktiva respektive återhämtande rekreationsvärden.

³ Sociotop: Offentlig friyta med vistelsevärden. En sociotopkarta visar hur människor använder och upplever offentliga platser och grönområden i staden.

Förstudie naturreservat Rissne ängar



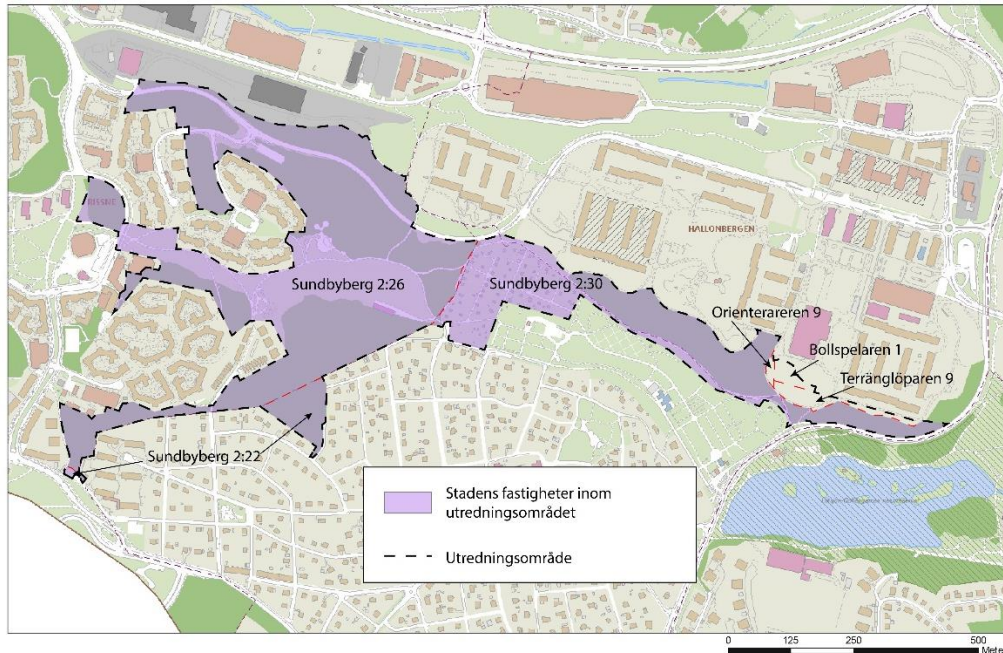
Figur 5 Sociotopkartering och områden med aktiva respektive restorativa rekreationsvärden.

Karteringen synliggör inom vilka delar av utredningsområdet som rekreativa värden finns. Det öppna parkrummet rymmer många och merparten av de högintensiva sociotoperna såsom lek, bollspel, barnbad och picknick. Omgivande skogsområden erbjuder mer återhämtande värden, såsom skogskänsla, rofylldhet och utblick, framför allt i de områden som inte är bullerstörda.

Utredningsområdet har en varierad utemiljö i en skala stor nog att tillgodose många olika behov. Här finns både iordningsställda platser för särskilda aktiviteter och mer flexibla, oprogrammerade ytor. Karteringen visar på bredden av kvaliteter som området har att erbjuda. Det finns både återhämtande och aktiva rekreationsvärden här vilket gör området till en inkluderande och stödjande utemiljö som kan möta olika individuella behov och främja olika aspekter av hälsa. Området erbjuder miljöer för både aktivitet och återhämtning och kan uppfylla behov hos en stor del av befolkningen. Människor i livets alla skeden har något att hämta här då området ger jämlika förutsättningar att tillgå en hälsofrämjande miljö.

2.4 Markägarskap och fastigheter

Processen för att inrätta naturreservat ser olika ut beroende på om inrättandet ska ske på egen eller annan fastighet. För att inte förlänga tidplanen bör naturreservatet hållas på stadens mark. Fastigheter inom utredningsområdet är Sundbyberg 2:26, Sundbyberg 2:30, Sundbyberg 2:22, Orienteraren 9, Bollspelaren 1 och Terränglöparen 9.



Figur 6 Fastigheter inom utredningsområdet och kommunal mark.

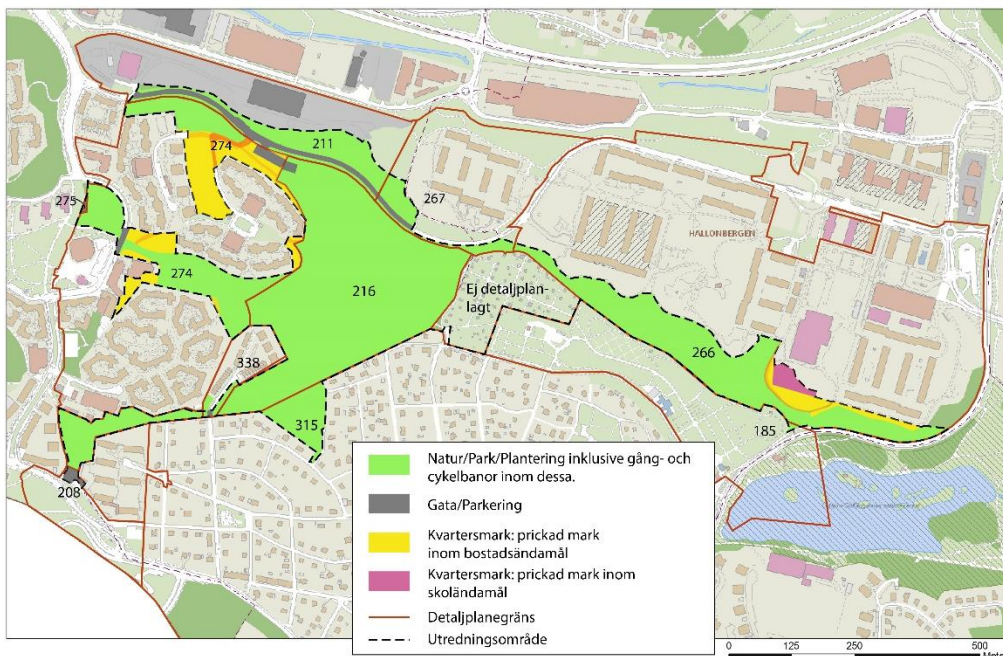
Större delen av området som utreds utgörs av mark som ägs av Sundbybergs stad (lila i Figur 6). I utredningsområdet har också inkluderats en del som idag inte ägs av Sundbybergs stad. Detta är naturmark inom fastigheterna Orienteraren 9, Bollspelaren 1 och Terränglöparen 9 i södra Hallonbergen. Detta område har inkluderats i utredningsområdet eftersom det har höga naturvärden, med ett antal inventerade skyddsvärda träd, är av ett stort värde för de öst-västliga spridningssambanden och hänger upplevelsemässigt samman med intilliggande natur. Områdena inom Orienteraren 9 och Bollspelaren 1 ingår i pågående detaljplan för Hallonbergen C och diskuteras vidare under 2.5.2 Pågående planarbete.

2.5 Detaljplanerad mark

Beslut i frågor om bildande eller ändring av naturreservat får inte strida mot en gällande detaljplan eller områdesbestämmelser enligt plan- och bygglagen (2010:900). Små avvikelser får dock göras, om syftet med planen eller bestämmelserna inte motverkas. Förutsättningarna för ett naturreservat inom utredningsområdet påverkas både av gällande detaljplaner och pågående arbete med nya detaljplaner.

2.5.1 Gällande detaljplaner

All mark inom utredningsområdet förutom koloniområdet är detaljplanerad. Tio olika detaljplaner berörs av utredningsområdet, dessa redovisas i kartan i Figur 7. I denna karta redogörs också översiktligt markanvändning inom området i gällande detaljplaner.



Figur 7 Gällande detaljplaner samt översiktlig markanvändning i dessa inom utredningsområdet.

Områden planlagda som Natur, Park eller Plantering (ljusgröna i kartan ovan) kan ingå i naturreservat. Detta ger att merparten av de gällande detaljplanerna är i enlighet med ett reservatsinrättande. Områden som är planlagda som gata (ljusgrå i kartan) hålls med fördel utanför reservatsgränsen, reservatet kan dock fortsätta på vardera sida av vägområdet.

Två områden i Rissne är planlagda som Parkering. En liten del i plan 275 ingår i utredningsområdet. Denna yta ingår i den nya detaljplanen för Rissne C (se nedan) och planeras att övergå från Parkering till Natur i den nya detaljplanen. När detta sker kan området, liksom andra ytor som planläggs som Natur eller Park i den nya Rissne C planen (se 2.5.2)

Förstudie naturreservat Rissne ängar

bli en del av naturreservatet. Ytan med Parkering i norra Rissne används idag som grovsopstation och användningen är inte förenlig med ett naturreservat.

Inom utredningsområdet finns områden med kvartersmark. I Rissne är detta prickad mark, dvs mark som inte får bebyggas, inom bostadsändamål. Dessa områden i Rissne ägs av Sundbybergs stad.

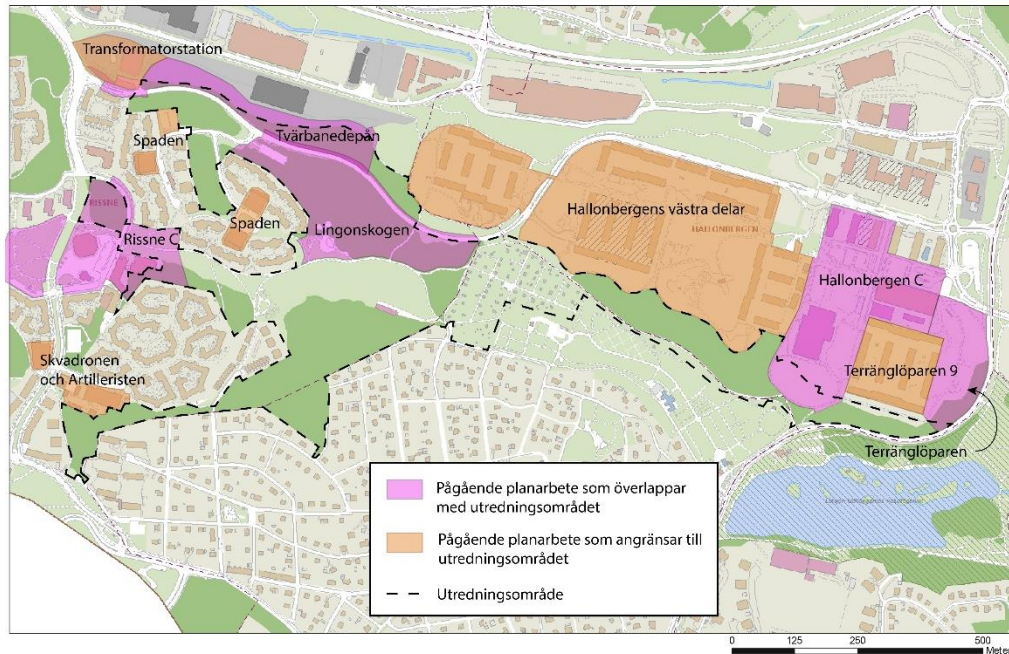
Områdena med kvartersmark närmast Rissne C planeras enligt pågående detaljplanprocess att planläggas som Park och Natur. När detta sker kan områdena bli en del av naturreservatet. Området med kvartersmark på naturkulle vid Odalvägen i norra Rissne ingår inte i någon pågående detaljplanprocess och gällande planbestämmelser kan vara motstridiga ett naturreservat. Fortsatt utredning krävs för att klargöra förhållandena här.

I Hallonbergen finns prickad mark inom bostadsändamål och inom skoländamål. Dessa områden ägs idag inte av Sundbybergs stad men har höga naturvärden. I den nya detaljplanen för HBC föreslås en del av detta område övergå till Sundbybergs stad och då med planbestämmelsen Naturmark (se nedan). När detta sker kan området bli en del av naturreservatet.

2.5.2 Pågående planarbete

Flera pågående detaljplaner finns som överlappar med utredningsområdet eller ligger i dess närhet (Figur 8). I takt med att detaljplanerna realiserats tillkommer ny bebyggelse och en ökad befolkning i angränsning till det område som utreds för naturreservat. Nedan omnämns de detaljplaner som överlappar utredningsområdet.

Förstudie naturreservat Rissne ängar



Figur 8 Pågående detaljplanarbete inom och i direkt anslutning till utredningsområdet. Rosa visar områden för pågående detaljplaner som överlappar med utredningsområdet. Orange visar områden för pågående detaljplaner som angränsar till men inte överlappar med utredningsområdet.

Tvärbanedepån

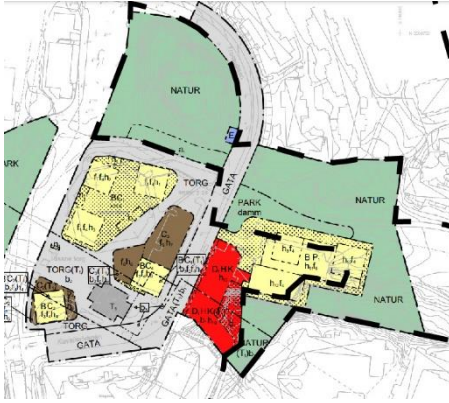
Detaljplanarbete för Tvärbanans spårvagnsdepå pågår sedan 2016. Detaljplanen har varit på granskning. Avtalat finns med SL/Region Stockholm om att de ska få förvärva en del av stadens fastighet norr om Rissneleden för att bygga en tvärbanedepå. Av denna anledning föreslås området utgå från bildande av naturreservat.

Rissne C

Ny detaljplan för utveckling av Rissne centrum med nya bostäder, centrumverksamhet och service var ute på samråd 2023. Större delen av planområdet som överlappar med utredningsområdet för naturreservatet föreslås planläggas som Natur eller Park.

En ingångsförutsättning har varit att naturreservatsbildandet inte ska hindra planer för ny exploatering vid Rissne C. Gränsen för naturreservatet behöver därför anpassas så att endast de delar som föreslås bli Natur eller Park i planen ingår i reservatet efter att detaljplanen vunnit laga kraft.

Förstudie naturreservat Rissne ängar



Figur 9 Del av plankarta för Rissne C – samrådshandling från 2023. Streckad linje visar utredningsområdets gräns.

Nästa steg i detaljplaneprocessen är granskning, vilket är planerat till sommaren 2024, därefter är ett antagande att vänta under våren 2025. En hantering för dessa markområden är att låta detaljplanens antagande och beslutet om naturreservat löpa parallellt, för att i samband med reservatsinrättandet även kunna ta med de delar som övergår från kvartersmark till Natur och Park. Om det inte bedöms lämpligt kan reservatet istället inrättas utan dessa delar och därefter utvidgas efter det att detaljplanen vunnit laga kraft.

Lingonskogen

Sedan 2009 har Folkhem tagit fram 4 olika förslag på hur de skulle kunna utveckla området. En detaljplan gick ut till samråd. Arbetet med detaljplanen är pausat och kan återupptas när det finns infrastruktur som stödjer en utveckling. Intentionen om bebyggelse och dess utbredning är med andra ord ännu oklart för detta område.

Det senaste förslaget koncentrerade bebyggelsen till en placering längs Rissneleden. Bebyggelse skulle kunna bidra till att minska bullret från Rissneleden. En varsam gestaltning med hänsyn till natur och upplevelsevärden kan höja kvalitén på denna idag buller- och trafikstörda plats, där upplevelsevärdena är låga. Bebyggelsen skulle även medföra en ökad närvaro vid platsen vilket kan minska dagens upplevda otrygghet. Bebyggelse skulle dock ta i anspråk ett skogsparti med klassningen Högt naturvärde.

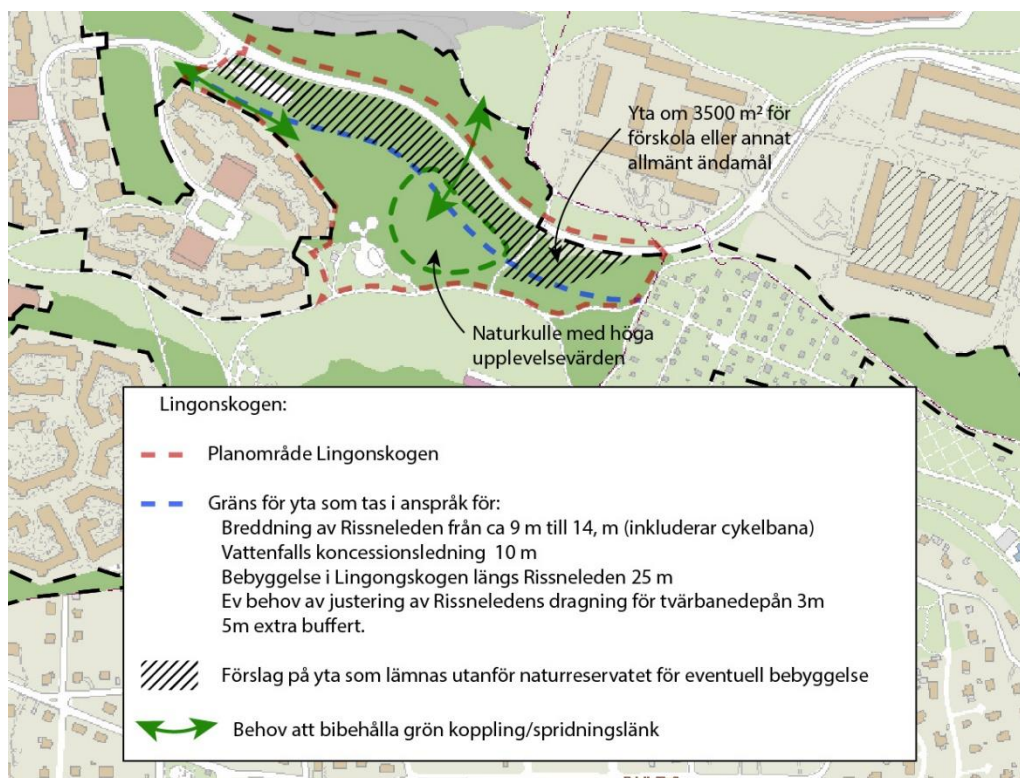
Ett scenario där gränsen för naturreservatet behöver ta höjd för exploatering i Lingonskogen har tagits fram. Det inkluderar en yta för förskola eller annat allmänt ändamål i områdets östra del, Vattenfalls koncessionsledning, breddning av Rissneleden till stadsgata, eventuella justeringar i dragning av Rissneleden för tvärbanedepåns behov (Blå linje i kartan i Figur 10)

Förstudie naturreservat Rissne ängar

Gränsen för naturreservatet skulle då läggas ungefär längs med huvudstigen i skogsområdet och går även i linje med där bullret dämpas från vägen. Området som exkluderas ur naturreservatet inrymmer Folkhems senaste förslag för bebyggelse men är dock väl tilltagen i relation till de naturvärden som finns mellan linjen och Rissneleden. Även rekreativvärde sänks om djupet av skogskänsla försvinner. Troligen skulle skogsområdet inte längre användas för att träna friluftsliv med skolbarn, vilket är en återkommande användning av området idag.

Vid fortsatt detaljplanearbete behöver de höga naturvärdena beaktas och en fördjupad naturinventering behövs för att identifiera lämplig placering och volym för byggnationen samt för att säkra fortsatta spridningssamband i nord-sydlig som öst-västlig riktning (gröna pilar i Figur 10).

Skogsområdets viktigaste upplevelsevärden är lokaliserade till en kulle väster om barnbarnbadet (grön streckad linje i Figur 10) där det finns samlingsplats och "Rissne räv", en slinga med lekskulpturer. För att bevara så mycket som möjligt av skogsområdets viktigaste upplevelsevärden är det också fördelaktigt att bebyggelsen anpassas så att denna kulle bevaras.

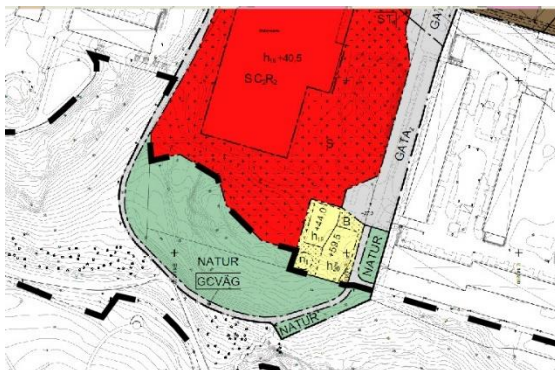


Figur 10 Lingonskogen. Behov av yta för att kunna bebygga längs Rissneleden.

Förstudie naturreservat Rissne ängar

HBC

En ny detaljplan för Hallonbergen centrum samråds under januari-februari 2024. I denna föreslås den sydligaste delen inom planområdet, som idag inte ägs av Sundbybergs stad, att planläggas som naturmark och övergå i stadens ägo. Ytan består av skogs- och hållmark med höga naturvärden och är en del i den södervända sluttningen med höga naturvärden som sträcker sig mellan bebyggelsen i Hallonbergen och begravningsplatsen. Ytan är också en viktig länk i de öst-västliga spridningssambanden mellan Golfängarna och Rissne. När detaljplan antagits och markägarförhållande justerats bör området införlivas i naturreservatet. Detaljplanens övergripande tidplan ger ett möjligt antagande till slutet av år 2025.



Figur 11 Del av plankarta för HBC, samrådshandling. Streckad linje visar avgränsning för utredningsområdet för naturreservatsbildningen.

Terränglöparen

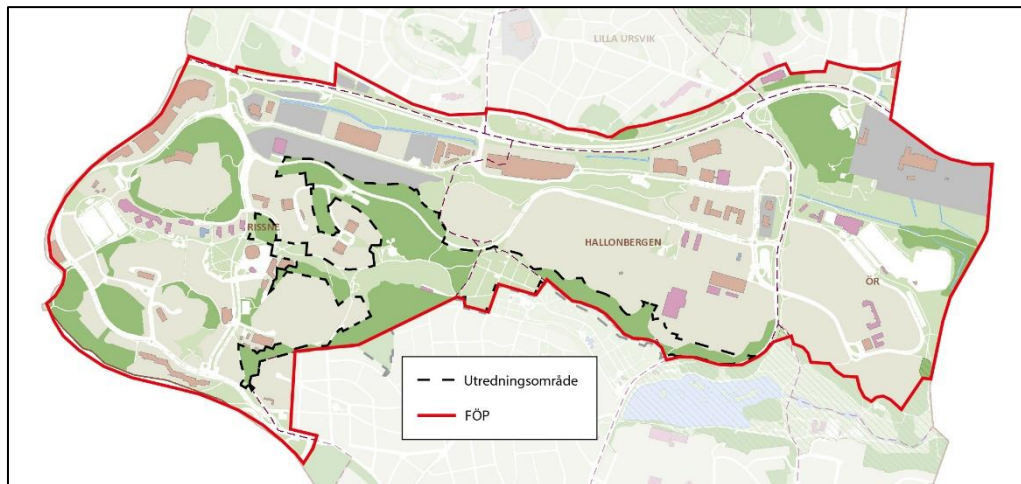
I utredningsområdets östligaste spets finns en liten överlappning med pågående detaljplan Terränglöparen. Detta är i den östligaste delen av skogssluttningen med höga naturvärden söder om Hallonbergen. I gällande detaljplan är området planlagt som Natur.

2.5.3 Potentiell stadsutveckling

I detta avsnitt presenteras tankar om potentiell stadsutveckling som framkommit under förstudiens arbete. Dessa är i dagsläget ej utredda.

Fördjupad översiktsplan mellersta staden

Nästan hela utredningsområdet för naturreservatet ligger inom området för stadens kommande arbete med en fördjupad översiktsplan (FÖP) för mellersta staden som omfattar Hallonbergen, Ör och Rissne (Figur 12). Arbetet med den fördjupade översiktsplanen kommer bland annat innehålla bebyggelseanalyser som pekar ut potentiella platser för tillkommande exploatering, vilket troligen kan tangera naturreservatets utredningsområde främst beträffande sydöstra Hallonbergen och norra Rissne.



Figur 12 Utredningsområde för naturreservat i förhållande till område för fördjupad översiktsplan för mellersta staden (FÖP).

Sydöstra Hallonbergen

Skogsslutningen i södra kanten av Terränglöparen 9 har utpekats som möjligt läge för radhusbebyggelse. Området är klassat som högt naturvärde (Figur 2) och utgör en viktig spridningslänk österut mot Lötsjön-Golfängarnas naturreservat (figur 3).

Norra Rissne

I norra Rissne har det tidigare föreslagits möjlighet till bebyggelse längs Rissneledens hela sträckning västerut inom utredningsområdet, som en förlängning av exploatering i Lingonskogen. Lägre upplevelsevärden i detta område skulle kunna gynnas av en väl gestaltad bebyggelse, men på bekostnad av ekologiska spridningssamband. Området är klassat som påtagligt naturvärde i naturvärdesinventeringen (Figur 2). Det finns en spridningslänk för barrskog genom detta område, som kopplar samman tallskogsområdet i Råsta skog (Lingonskogen) och skogsområden väster om utredningsområdet (Figur 3).

2.6 Andra samhällsintressen

2.6.1 Ledningsägare

Inom naturreservatet är en förutsättning att ledningsägare ska kunna fortsätta underhålla sina rättigheter. En tydligare ledningskoll görs under samråd innan beslut om att inrätta naturreservat. Att underhålla, utveckla och utöka ett fungerande ledningssystem ska inte hindras av naturreservatets inrättande. Underhåll regleras genom undantag i föreskrifter. Möjliggörande av utveckling och utökning av verksamheterna regleras genom undantag i föreskrifter och bör vara tillståndspliktiga och därmed prövas beträffande lämplighet.

Förstudie naturreservat Rissne ängar

2.6.2 Vatten, avlopp, avfall

Inom utredningsområdet har Sundbybergs Avfall och Vatten (SAVAB) ett befintligt vatten- och avloppsledningsnät vid Rissne centrum, i norra delen vid Rissneleden samt i gång- och cykelstråket söder om Hallonbergen. Behov av ombyggnad och uppdimensionering finns för utbyggnad av Rissne C, Tvärbanedepån och eventuell utbyggnad och förtätning i Lingonskogen, Solskiftet, Spaden och Lien. Om även nya ledningstråk behövs och i så fall var är inte klarlagt. Även ledningsnätet söder om Hallonbergen kan behöva större dimensionering i framtiden.

Befintliga sopsugsledningar vid Rissne centrum och Kv. Spaden och Kv. Lien kommer att behöva flyttas. Områden som berörs är entrén till Rissne ängar från Rissne C samt ytan mellan Kv. Lien och barnbadet.

Söderhalls reningsverk (SÖRAB) har en grovavfallspunkt på Valkyriavägen 2. Det är viktigt att ha kvar grovavfallspunkten så att kommuninvånarna (inklusive Solnas invånare) kan lämna sitt grovavfall. Ytan för grovavfallspunkten kommer därmed ej ingå i naturreservatet.

2.6.3 Dagvatten och skyfall

Större delen av utredningsområdet ligger inom Brunnsvikens avrinningsområde och avrinner via Lötsjön och Norra Råstabäcken. De allra sydligaste delarna av området ligger inom Bällstavikens avrinningsområde. Naturreservatsbildning står inte i konflikt med de lokala åtgärdsprogrammen för Brunnsviken och Bällstaviken, utan samverkar med dem genom att gröna genomsläppliga ytor som kan bidra till dagvattenrening bevaras.



Figur 13 Skyfallsytor och planerad dagvattendamm inom utredningsområdet. Blå ytor visar områden som potentiellt kan komma att översvämmas vid 100-års-regn. Ju mörkare blå desto djupare vatten.

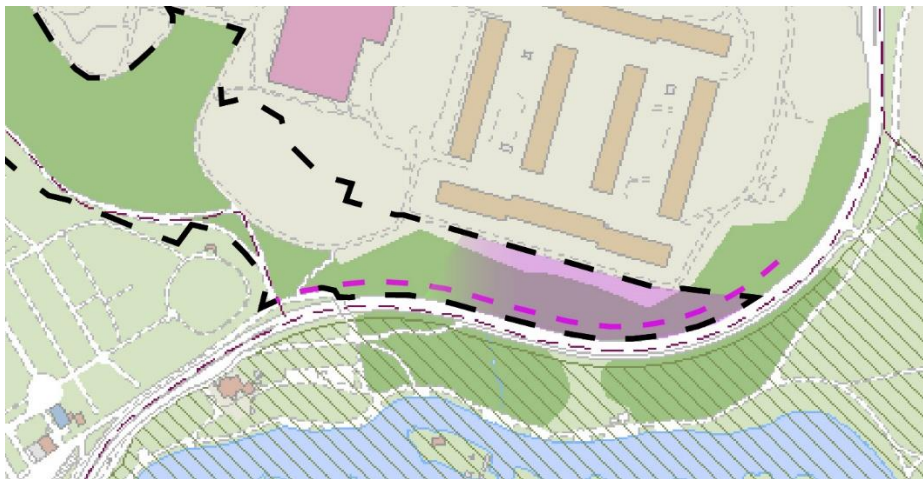
Förstudie naturreservat Rissne ängar

På ängarna finns skyfallsytor och skyfallsvägar som är viktiga att bevara (Figur 12). Inrättande av naturreservat kan hjälpa till att bevara dessa. Eventuell utveckling av rekreativa funktioner inom området behöver ta hänsyn till detta.

Inom detaljplan Rissne C planeras för en dagvattendamm vid entrén till Rissne ängars parkrum från Rissne centrum (Figur 13, Figur 9). Med god gestaltning kan dammen höja parkkvalitén och förstärka entrén mot Rissne ängars parkrum. Dammen har i första hand en teknisk funktion, men den kan bidra med både upplevelsevärden och ekologiska värden i och med att en vattenyta tillförs. Föreskrifterna för naturreservatet måste formuleras så att de möjliggör dagvattendamm inklusive drift av denna.

2.6.4 Kollektivtrafik

Vid Ursviksvägen finns flera intressen för kollektivtrafiken som skulle påverkas av naturreservatsbildning och som naturreservatets gränser kan behöva anpassas utifrån (Figur 14).



Figur 14 Kollektivtrafikanspråk vid Ursviksvägen. Rosa streckad linje ligger ca 10 m från dagens väglinje och möjliggör framtida körfält för buss. Marginal om ca 5 m mellan Ursviksvägen och Lötsjön-Golfängarnas naturreservat finns också på södra sidan vägen. Tonad yta visar område inom utredningsområdet där en framtida tunnelbaneuppgång eventuellt skulle behöva placeras.

Ursviksvägen är en viktig gata för bussförbindelser mellan Sundbybergs olika stadsdelar. Det kan finnas ett eventuellt framtida behov av separat körfält för buss. För att reservera yta för busskörfält i båda riktningar krävs minst 7 meter.

Det finns också tankar om en möjlig framtida sekundär T-baneuppgång i Hallonbergen. Hallonbergen är viktig bytespunkt mellan buss och tunnelbana men har begränsad yta. Det kan därför vara viktigt att ta höjd för framtida utveckling med en eventuell sekundär entré. Utredning om detta saknas och det är oklart hur utgången skulle behöva

Förstudie naturreservat Rissne ängar

placeras. En sekundär entré är en kostsam utbyggnad och är därmed endast aktuellt vid exploatering i intilliggande områden.

2.6.5 Fastighet för allmänt ändamål

Inom ramen för förstudiens arbete har inga närstående behov av mark för tillkommande fastighet för allmänt ändamål kunnat identifieras inom utredningsområdet. En yta inom Lingonskogens utredningsområde har dock reserverats för eventuella framtida behov och föreslås undantas reservatsområdet då naturvärdena på platsen är begränsade.

Inom utredningsområdet finns en byggnad för skol- och fritidsverksamhet med tillfälligt bygglov. Det tillfälliga bygglovet för Duvboskolans paviljonger sträcker sig fram till augusti 2028. Då bygglovet löper kommer området att övergå till det framtida naturreservatet.

2.6.6 Idrott

Inom ramen för förstudiens arbete har inga anspråk för idrottsverksamhet kunnat identifieras inom utredningsområdet.

2.6.7 Park

Parkutveckling kommer att behövas inom området för att bibehålla och utveckla rekreativa värden och tillgänglighet. Rissne ängar är en av Sundbybergs stadsdelsparker. Det finns ett framtaget förslag för utveckling av stadsdelsparken som delvis har genomförts. Inom detaljplan för Rissne C ingår parkupprustning i de centrumnära delarna av utredningsområdet, skogskullen vid centrum och den planerade dagvattendammen nära Kavallerivägen. Inom området finns en stadsdelslekplats (Rissne ängars lekplats), en närlekplats (Rissne barnbads lekplats) och en plaskdamm (Rissne barnbad). Stadens lekplatser och särskilt stadsdelslekplatserna är några av stadens mest använda platser och utsätts för ett hårt slitage. De behöver kontinuerligt upprustas för att vidmakthålla lekvärde och de säkerhetskrav som finns på lekplatser (Sundbybergs stads lekplatsriktlinjer). Det är viktigt att föreskrifter samt utvecklings- och skötselplan för naturreservatet formuleras så att dessa behov tillgodoses.

2.6.8 Koloniområde

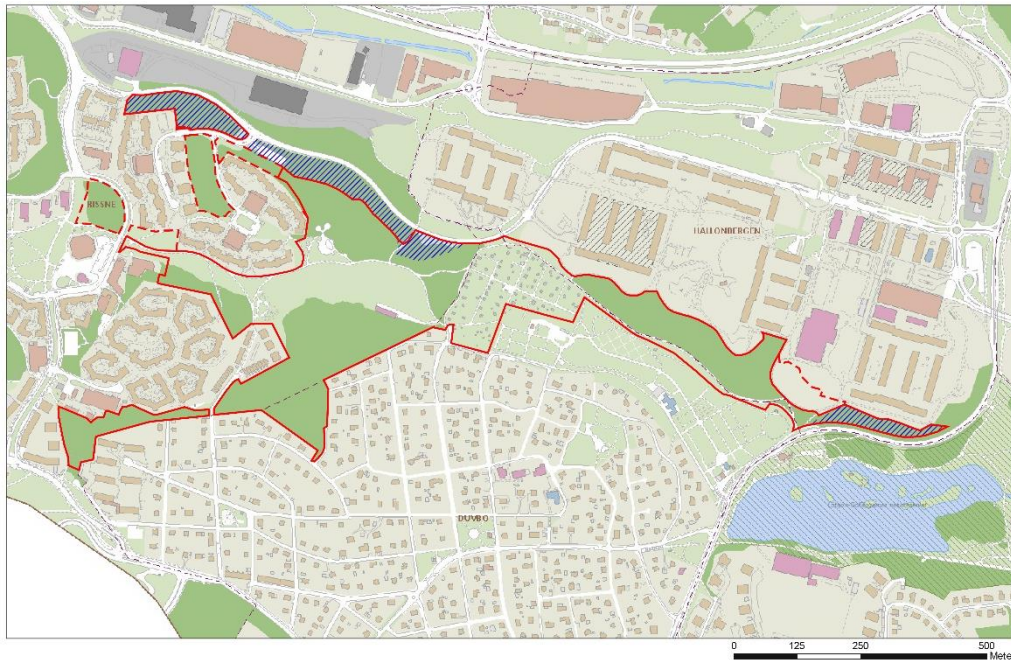
Förslag till fortsatt arbete är att koloniområdet ingår i naturreservatet, det för att säkra spridningssambandet för pollinerare i öst-västlig riktning. Exkluderas området försvagas denna länk. Koloniområden är värdefulla både ur ett socialt och ekologiskt perspektiv. Ett koloniområde förser oss med reglerande och stödjande

Förstudie naturreservat Rissne ängar

ekosystemtjänster, men även kulturella och immateriella värden som ger ökad livskvalitet och hälsovinster i form av möjlighet till rekreation och sinnliga upplevelser. Koloniområdet är en viktig del av strövområdet Lötsjöstråket. Genom en egen, tydlig karaktär bidrar det till landskapsbilden och andra upplevelsevärden för dem som rör sig i området.

I samband med framtagande av föreskrifter och skötselplan relateras dessa till föreningens stadgar och skötselregler så att deras verksamhet i stort inte behöver ändras.

3 Reservatsgränser



Figur 15 Områden som kan ingå i Naturreservat. Heldragen röd linje visar område som kan ingå vid naturreservatsbildning. Röd streckad linje visar områden som kan bli ändamål för en framtida reservatsutvidgning. Blåskrafferade områden utgör delar som kräver politiskt ställningstagande kring huruvida de ska ingå eller ej.

Utifrån vad som framkommit i förstudien visas i Figur 15 på områden som kan ingå vid naturreservatsbildning eller som på sikt kan bli ingå i en utvidgning av reservatet. Gränser för naturreservatet är inte exakta utan ritade för att ge en visualisering av området som kan ingå. Gränserna behöver detaljstuderas ytterligare i det fortsatta arbetet.

Den gräns för naturreservatet som visas med heldragen röd linje i kartan i Figur 15 är områden som kan ingå i naturreservatet då de är på stadens mark och förenligt med gällande detaljplaner. Områdets höga naturvärden tillsammans med höga friluftslivs- och rekreationsvärden motiverar väl bildandet av ett naturreservat.

Områden från utredningsområdet som inte är förenliga med ett inrättande av naturreservat (på stadens mark och i enlighet med gällande och pågående detaljplaner) har exkluderats ur kartan i Figur 15. Dessa områden är:

- Området norr om Rissneleden. Rissneleden utgör en logisk gräns för naturreservatet och en stor del av detta område är tänkt för ny tvärbanedepå.
- Vägområden och yta för grovavfallsinsamling och parkering.
- Områden som planeras bli kvartersmark vid Rissne C.

Förstudie naturreservat Rissne ängar

- Området som är del av Terränglöparen 9 och som inte ägs av Sundbybergs stad.
- En buffertzona längt Ursviksvägen lämnas för möjlighet till eventuell utbyggnad av kollektivtrafik samt möjlig bräddning för gång- och cykel.
- Del av Lingonskogen som möjliggör exploatering längs Rissneleden föreslås lämnas utanför reservatsgränsen. Bebyggelse skulle kunna bidra till att minska bullret från Rissneleden, men det skulle ske på bekostnad av höga naturvärden och det upplevda djupet i skogen.

3.1 Områden som på sikt kan ingå i naturreservatet

Förstudien har identifierat områden som på sikt kan bli ändamål för en reservatsutvidgning efter att pågående detaljplaner och/eller ändring av befintlig detaljplan vunnit laga kraft. Dessa områden visas med röd streckad linje i kartan i Figur 15 och beskrivs nedan.

- Skogsslutningen söder om Hallonbergen som enligt pågående detaljplanprocess planeras att övergå till Sundbybergs stad och regleras som Natur. Ur naturvärdessynpunkt och det upplevda gröna sambandet är området värdefullt för naturreservatet. Området kan därför ingå vid en utvidgning av naturreservatet efter det att detaljplanen vunnit laga kraft.
- Områden vid Rissne centrum som enligt pågående detaljplanprocess planeras att övergå från kvartersmark och regleras som Park och Natur. Områdena kan därför ingå vid en utvidgning av naturreservatet efter det att detaljplanen vunnit laga kraft.
- Område med kvartersmark på naturkullen vid Odalvägen i norra Rissne ingår inte i någon pågående detaljplanprocess och gällande planbestämmelser är motstridiga ett inrättande av naturreservat. Områdets natur och upplevelsevärden samt dess betydelse för de ekologiska spridningssambanden gör att området är värdefullt att ta med som del av naturreservatet. Vid upphävning eller omprövning av gällande detaljplan (prickad kvartersmark) kan området ingå i naturreservatet.

3.2 Områden med indikation på intressen för annan markanvändning

Tre områden identifierats där indikationer finns på intressen för annan markanvändning. Dessa visas som blåskrafferade ytor i Figur 15 och beskrivs nedan. Naturreservat ska inrättas med syfte att vara ett

definitivt skydd. Dessa ytor kräver ett politiskt ställningstagande om den framtida användningen av marken.

- Norra Rissne – möjlig plats för framtida bebyggelse. Området hänger inte logiskt samman med övriga delar av reservatet. Området är klassat som Påtagligt och Visst naturvärde (Figur 2) och viktig spridningskorridor (Figur 3). Om områden vid Odalvägen som är kvartersmark inte kan ingå i naturreservatet blir detta område ännu mer isolerat från övriga delar av naturreservatet.
- Sydöstra Hallonbergen – möjlig tunnelbaneuppgång och bostadsbebyggelse. Området är klassat som Högt naturvärde (Figur 2) och viktig spridningskorridor (Figur 3).
- Vid exploatering i Lingonskogen finns ett troligt behov av förskola. En reservering av yta för detta föreslås. Ytan behöver då utgå ur reservat. Området är delvis klassat som Visst naturvärde och delvis som Påtagligt naturvärde (Figur 2).

3.3 Konsekvenser av reservatsbildning inom utpekade gränser

Det finns många ekonomiska fördelar med att säkra de natur- och rekreationsvärden som finns inom utredningsområdet för det nya naturreservatet. Reservatets bidrag till olika hälsofrämjande aspekter och dess bidrag till lokal klimatanpassning och ett stärkande av den biologiska mångfalden är exempel på parametrar som bör vägas in i reservatets nyttokalkyl. Där till kan även läggas värdeökning på befintliga fastigheter och ökad attraktivitet för områdena som ligger i närhet av naturreservatet.

Samtidigt är mark i Sundbyberg en begränsad resurs. Det innebär att all mark inom kommunens gränser har ett visst förväntansvärde, om än lågt för områden där inga pågående exploateringsplaner finns. Förväntansvärden bedöms främst finnas i områden utpekade för exploatering i översiktsplanen samt i fördjupade översiktsplaner och bedöms generellt som högre kopplat till områden nära befintlig bebyggelse och i områden med närhet till befintlig eller planerad kollektivtrafik. Vid eventuella framtida behov av att upphäva del av naturreservat eller ansöka om dispens skall beaktas att detta kan vara förenligt med långtgående juridiska processer. Även om möjligheten till ett omprövande finns bör ett naturreservat förstås som ett utsläckande av alternativ markanvändning.

Inrättande av ett nytt naturreservat kommer medföra ökade driftskostnader för staden. Ett naturreservat medför ökade krav gällande exempelvis naturvårdsinsatser och trygghetsröjningar. Det ökar också förväntningarna från allmänheten beträffande renhållning,

Förstudie naturreservat Rissne ängar

skyltning, markering och information om insatser i området. För det nya reservatsområdet är det därför rimligt att anta att bland annat renhållnings-, tillsyns, naturvårds- och informationsinsatser behöver öka som följd av inrättandet. Även det generella underhållet av området kommer behöva öka och en ökad administration är att vänta i och med förpliktigande tillståndsprocesser i samband med vissa åtgärder. Behov av en ytterligare naturvårdare är att vänta liksom en ökad resursintensitet under delar av året. I det fortsatta arbetet finns behov av att ta fram en kalkyl för tillkommande driftskostnader för reservatet.

Inrättandet av naturreservat får inte omöjliggöra eller avsevärt försvåra arbetet med att kontinuerligt utveckla Rissne ängars parkrum och dess ingående anläggningar för rekreativa ändamål. Föreskrifter och skötselplan för naturreservatet formuleras så att fortsatt utveckling kan genomföras. För utveckling och stärkning av områdets rekreativa värden behöver resurser för anläggningskostnader säkras. I det fortsatta arbetet tas en utvecklingsplan för området fram som underlag för framtida investeringar.

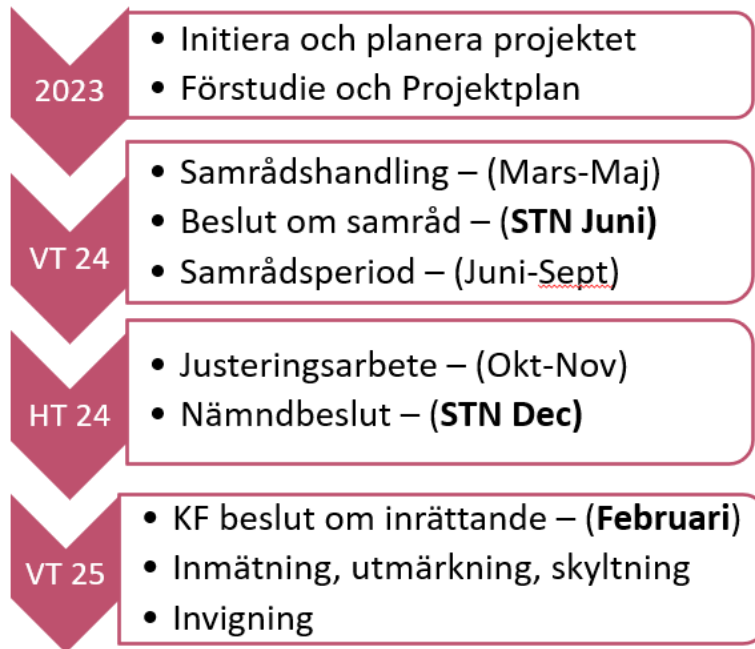
Inom området som kan ingå i naturreservatet finns idag en byggnad för skol- och fritidsverksamhet med tillfälligt bygglov. Det tillfälliga bygglovet för Duvboskolans paviljonger sträcker sig fram till augusti 2028. När det tillfälliga bygglovet löper ut kommer det inte längre finnas möjlighet för en skollokal inom naturreservatet då detta inte är förenligt med ett naturreservat.

Duvbo koloniområde föreslås ingå i naturreservatet. Områdesspecifika föreskrifter och skötselplan anpassas här i det längsta till föreningens stadgar och skötselregler så att verksamheten i stort inte behöver ändras. Informationsinsatser kan behöva göras för att minska områdets eventuella bidrag till spridning av invasiva arter.

I det fortsatta arbetet behövs en fördjupad konsekvensbeskrivning tas fram. Omfattning och avgränsning för denna hanteras i det fortsatta arbetet.

4 Plan för fortsatt arbete

Projektets övergripande tidsplan ger, efter revidering, att beslut om att inrätta naturreservat fattas av Kommunfullmäktige i februari 2025.



Figur 16 Projektets övergripande tidsplan.

Efter avslutad förstudie går projektet vidare med framtagande av projektplan för efterföljande fas med framtagande av samrådshandlingar innehållande reservatssyfte, föreskrifter, utvecklings- och skötselplan för området. Under 2024 drivs uppdraget inom ramen för stadsbyggnads- och trafiknämndens driftsbudget och agerar inom budgetramen 500 000 för externa utredningskostnader. Uppdraget bemannas huvudsakligen genom resurser från Kommunstyrelsen och Stadsmiljö- och tekniska nämnden.

För projektets interna och externa kostnader har statlig medfinansiering sökts genom LONA-bidrag⁴, beslut meddelas under mars månad 2024.

De viktigaste arbetsmomenten för projektet att komma vidare med är framtagande av samrådshandlingar innehållande reservatssyfte, föreskrifter, utvecklings- och skötselplan för området.

⁴ (DNR: STN-0436/2023)

5 Referenser

- Calluna. (2016). Översiktlig naturvärdesinventering i Rissne, Sundbybergs stad. Linköping: Calluna AB.
- Hebert, M. (2015). Naturvärdesinventering (NVI) och översiktlig ekologisk utredning Hallonbergen-Ör, Sundbybergs stad. Linköping: Calluna AB.
- Hebert, M. (2019). Fördjupa naturvärdesanalys Hallonbergen. Linköping: Calluna AB.
- Länsstyrelsen Stockholms län. (2019). Grön infrastruktur. Regional handlingsplan för Stockholms län. Fastställd november 2018. Rapport 2019:12. Stockholm: Länsstyrelse Stockholms län. (ev)
- Nivå landskapsarkitektur AB. (2022). Rissne ängar, programhandling 2022-02-28. Sundbyberg: Sundbybergs stad.
- Region- och trafikplanekontoret. (2001). Upplevelsevärden, 2001. 4:2001. Stockholm: Region- och trafikplanekontoret.
- Stockholms stad. Definition av sociotop och sociotopkvaliteter.
https://view.officeapps.live.com/op/view.aspx?src=https%3A%2F%2Fdataportalen.stockholm.se%2Fdataportalen%2FData%2FStadsbyggnadskontoret%2FDefinition_sociotop_sociotopkvaliteter.docx&wdOrigin=BROWSELINK
- SWECO. (2023) PM Underlag till bildande av naturreservat Rissne ängar, Sundbyberg, Sammanställning och komplettering av tidigare utförda naturvärdesinventeringar samt kartläggning av friluftsliv och rekreation.
- Sundbybergs stad (2018). Översiktsplan för Sundbyberg Sundbyberg 2030 – urbant och hållbart.
https://www.sundbyberg.se/download/18.13d773dc1631079d18cace93/1526380220706/SBG_%C3%96P_180516.pdf
- Sundbybergs stad (2022). Program för ett hållbart Sundbyberg – lokal Agenda 2030.
<https://www.sundbyberg.se/download/18.68e7e2ee18a21097115901/1694436465530/Program%20of%C3%B6r%20ett%20h%C3%A5llbart%20Sundbyberg%20%E2%80%93%20lokal%20Agenda%202030.%20Beslutad%20vid%20kommunfullm%C3%A4ktiges%20sammant%C3%A4nde%20den%202019%20december%202022%20%C2%A7449..PDF>
- Sundbybergs stad (2023). Plankarta Rissne centrum – samrådshandling. <https://www.sundbyberg.se/bygga-bo->

Förstudie naturreservat Rissne ängar

[miljo/stadsplanering-byggprojekt/detaljplaner/pagaende-planarbete/rissne-centrum---bostader-och-centrum.html](https://www.sundbyberg.se/bygga-bo-miljo/stadsplanering-byggprojekt/detaljplaner/pagaende-planarbete/rissne-centrum---bostader-och-centrum.html)

Sundbybergs stad (2024) Plankarta Hallonbergen C – samrådshandling.
<https://www.sundbyberg.se/bygga-bo-miljo/stadsplanering-byggprojekt/detaljplaner/pagaende-planarbete/hallonbergen-centrum---bostader-och-centrum.html>

Sundbybergs stad. Förslag till GRÖNPLAN för Sundbybergs stad.

6 Bilagor

Bilaga 1: PM Underlag till bildande av naturreservat Rissne ängar, Sundbyberg, Sammanställning och komplettering av tidigare utförda naturvärdesinventeringar samt kartläggning av friluftsliv och rekreation.

Bilaga 2: Sociala värden Rissne ängar.