

# Skötselplan för Rissne ängars naturreservat i Sundbybergs stad

Samrådsförslag 2024-05-17  
STN-0105/2023



# Skötselplan för Rissne ängars naturreservat i Sundbybergs stad



Titel: Skötselplan för Rissne ängars naturreservat i Sundbybergs stad

Författare: Samrådsförslag 2024-05-17

Omslagsbild: Lars Lisasson

Grafisk form: ETC Kommunikation AB

Tryckeri: Modin

ISBN:

© Sundbybergs stad

Östra Madenvägen 4 · 172 92 Sundbyberg

08-706 80 00 · [info@sundbyberg.se](mailto:info@sundbyberg.se) · [www.sundbyberg.se](http://www.sundbyberg.se)

## Om skötselplanen

Det här är en skötselplan som utgör bilaga till beslutet om Rissne ängars naturreservat i Sundbybergs stad. I skötselplanen beskrivs bevarandemål och de åtgärder som krävs inom området för att syftet med naturreservatet ska nås.

Bildande av naturreservatet ska säkerställa ett tätortsnära frilufts- och rekreationsområde med höga naturvärden. När staden växer är det viktigt att bevara och utveckla ett område för friluftsliv och rekreation. Naturreservatets upplevelsevärden ska tillvaratas. De höga naturvärdena är främst kopplade till äldre hällmarkstallskog och ädellövmiljöer. Skötselplanen är indelad i två delar, dels en beskrivning av området, dels en plan för naturreservatets skötsel. Beslut och skötselplan har tagits fram av Sundbybergs stad tillsammans med Sweco Sverige AB.

Beslut och skötselplan har tagits fram genom samordning med Utvecklingsplan för området. Utvecklingsplanen är framtagen av Funkia AB (Funkia AB, 2024)

# Innehåll

1	Allmän beskrivning .....	7
1.1	Uppgifter om naturtyper och bevarandevärden .....	8
1.2	Historisks markanvändning och kulturhistoriska bevarandevärden .....	11
2	Plan för reservatets skötsel .....	14
2.1	Syfte .....	14
2.2	Skötselområden .....	14
2.3	Generella riktlinjer .....	17
2.4	Skötselområde 1 Hällmarkstallskog .....	19
2.5	Skötselområde 2 Tallskog.....	20
2.6	Skötselområde 3 Barrblandskog .....	21
2.7	Skötselområde 4 Blandskog .....	23
2.8	Skötselområde 5 Ädellövskog.....	24
2.9	Skötselområde 6 Lövskog.....	26
2.10	Skötselområde 7 Koloniområde .....	27
2.11	Skötselområde 8 Öppen mark.....	28
2.12	Skötselområde 9 Friluftsliv och rekreation.....	29
2.13	Gränsmarkering.....	31
3	Uppföljning .....	31
3.1	Dokumentation av skötselåtgärder .....	31
4	Referenser .....	32

## 1 Allmän beskrivning

Rissne ängars naturreservat ligger i mellersta Sundbyberg. I norr gränsar naturreservatet till Rissneleden och bostadsområdet Hallonbergen, i väster till Rissne, i söder till Duvbo och ansluter i öster till naturreservatet Lötsjön-Golfängarna. Naturreservatet omfattar Rissne ängar med omgivande skogsbackar, ett koloniträdgårdsområde samt grönstråket söder om Hallonbergen.

Naturreservatet är viktigt för grön infrastruktur då det ingår i ett större grönt sammanhang med varierad park- och naturmiljö som sträcker sig från Rissne i Sundbyberg till Råstasjön i Solna, kallat Lötsjöstråket. Detta stråk inkluderar naturreservatet Råstasjön i Solna med Lötsjön-Golfängarna och Rissne ängars naturreservat. Frilufts- och rekreationsvärdet i området är högt då dess stadsdelspark och naturmiljö ger möjlighet till såväl fysisk aktivitet som återhämtning i en miljö som erbjuder aktivitet, stillhet och ro samt utblickar. De biologiska värdena är framför allt knutna till tallar och tallmiljöer, samt ädellövträd. Inom reservatet finns reglerande och stödjande ekosystemtjänster, men också kulturella som ger ökad livskvalitet och hälsovinster i form av möjlighet till friluftsliv och rekreation samt estetiska upplevelser. Vad gäller reglerande ekosystemtjänster har naturreservatet bland annat stor betydelse för att hantera både dagvatten och större vattenflöden vid skyfall och långvariga regn.

# Skötselplan för Rissne ängars naturreservat i Sundbybergs stad

## 1.1 Uppgifter om naturtyper och bevarandevärden

<b>Naturtyper</b>	<b>Hektar</b>
Hällmarkstallskog	3,2 hektar
Tallskog	0,2 hektar
Barrblandskog	2,0 hektar
Blandskog	6,2 hektar
Ädellövskog	1,5 hektar
Lövskog	1,3 hektar
Öppen mark	4,0 hektar
Övrig mark/koloniområde	4,7 hektar
<b>Totalareal</b>	<b>23 hektar</b>

### **Bevarandevärden**

Naturtyper	Hällmarkstallskog, tallskog, barrblandskog, blandskog, ädellövskog och lövskog
Arter/grupper	Arter knutna till tallskog, blandskog, ädellövskog, grova träd samt blommande träd och buskar
Strukturer/funktioner	Äldre träd av tall, gran och ek, hällmarker, död ved, blommande träd och buskar
Kulturmiljöer/lämningar	Lämningar efter militärens närvaro i området, koloniområde, före detta åkerholmar
Friluftsliv och rekreation	Tätortsnära park- och naturområde för friluftsliv och rekreation. Upplevelsekvaiteter som utblickar, skogskänsla, stillsam och rofylld miljö samt en mångfald av arter i gammal hällmarkstallskog och ädellövmiljöer.

### 1.1.1 Biologiska bevarandevärden

Områdets höga naturvärden är framför allt kopplade till hällmarkstallskog med gamla tallar som har hängande döda grenar och pansarbark. Här finns också solbelysta miljöer som gynnar värmeälskande arter. Det finns också områden där värdena är knutna till barrskog, blandskog, ädellövträd, lövskog samt blommande träd och buskar.

#### Kärlväxter

I ädellövskog förekommer blåsippan som visar på frisk näringsrik mark och i blandskog finns liljekonvalj. I lövskogen har storrams noterats.

## Skötselplan för Rissne ängars naturreservat i Sundbybergs stad

### Svampar

I hållmarkstallskog och tallskog har flera talltickor noterats och de signalerar tallskog med höga naturvärden. Talltickan är rödlistad (NT) som nära hotad. Arten noteras först på tallar som är över 100 till 150 år, helst äldre. Även vintertagging (NT) har noterats på tallar i reservatet. Andra arter som signalerar äldre tallskog är grovticka och blomkålssvamp, båda är signalarter för skog med naturvärden. När grovtickan växer i barrskog signalerar den områden med höga naturvärden. Blomkålssvamp signalerar skyddsvärd tallskog och träden är ofta 150–200 år. På ek i ädellövskog finns ekticka (NT) och på liggande murken ved i blandskog har koralltaggsvamp (NT) noterats. På asp har signalarten rävticka noterats som finns på döende asp.

### Fåglar

Inga systematiska inventeringar har gjorts av däggdjur, fåglar eller övriga ryggradsdjur. Bland fåglar finns bland annat spillkråka (NT), gröngöling, svart flugsnappare, skogsduva, grönsångare, stenknäck, svarthätta, sparvhök, större hackspett, morkulla, tofsmes, bergfink, kungsfågel och tornseglare.

### Insekter

Det förekommer vedlevande insekter i naturreservatet då det finns ihåliga träd, solbelysta tallstammar, grov gran och tillgång på död ved. Dock är ingen systematisk inventering genomförd.

Spår av reliktböck (NT) har noterats på tall och det är en signalart för solbelysta äldre tallar.

Granbarknagare är en signalart som är knuten till grova granar.

Bredbandad ekbarkböck (EN) har noterats på ek i blandskog. Arten är knuten till äldre, gles ekskog och öppen blandskog med hög andel gammal ek, och den gynnas av stormfällningar, skogsbränder och andra former av naturlig störning som skapar lämplig ved.

## Skötselplan för Rissne ängars naturreservat i Sundbybergs stad

Tabell 1. Rödlistade arter och signalarter som registrerats i området. Tabellen bygger på uttag ur artportalen samt notering i samband med utredning inför reservatsbildning. Rödlistekategori följer rödlistan 2020 (Gärdenfors, 2020). NT = nära hotad, VU = sårbar, CR = akut hotad, S = signalart för skog (Nitare, 2019) eller artrika vägkanter (Lindqvist, 2018).

Svenskt namn	Vetenskapligt namn	Rödlistad art/signalart
<b>Kärlväxter</b>		
Blåsippa	<i>Hepatica nobilis</i>	S, skog
<b>Fåglar</b>		
Gröngöling	<i>Picus viridis</i>	§, prioriterad art skogsvårdslagen
Spillkråka	<i>Dryocopus martius</i>	NT/S, skog
Mindre hackspett	<i>Dryobates minor</i>	§, NT
Tornseglare	<i>Apus apus</i>	EN, §, prioriterad art skogsvårdslagen
Ärtsångare	<i>Curruca curruca</i>	NT, §
Björktrast	<i>Turdus pilaris</i>	NT, §
Svartvit flugsnappare	<i>Ficedula hypoleuca</i>	NT, §
Grönfink	<i>Chloris chloris</i>	EN, §
<b>Svampar</b>		
Vintertagging	<i>Irpicodon pendulus</i>	NT
Tallticka	<i>Porodaedalea pini</i>	NT
Grovticka	<i>Phaeolus schweinitzii</i>	S, skog
Ekticka	<i>Fomitiporia robusta</i>	NT
Rävticka	<i>Inocutis rheades</i>	S, skog
Blomkålssvamp	<i>Sparassis crispa</i>	S, skog
Koralltaggsvamp	<i>Heridium coralloides</i>	NT
<b>Insekter</b>		
Reliktbock	<i>Nothorhina muricata</i>	NT
Granbarknagare	<i>Microbregma emarginatum</i>	S, skog
Bredbandad ekbarkbock	<i>Plagionotus detritus</i>	EN
Thomsons trägnagare	<i>Cacotemnus thomsoni</i>	S, skog
Grönhjon	<i>Callidium aeneum</i>	NT
Aspvedgnagare	<i>Ptilinus fuscus</i>	S, skog



## Skötselplan för Rissne ängars naturreservat i Sundbybergs stad

### 1.1.2 Geovetenskapliga förhållanden

Berggrunden i Sundbyberg består huvudsakligen av sedimentgnejs och yngre granit. I sedimentgnejs och yngre graniter förekommer smärre partier med gnejsgranit (Sveriges geologiska undersökning, 2024).

Avsmältningen av den senaste inlandsisen skedde för cirka 12 000 år sedan. Sundbyberg ligger i Mälardalens sprickdalslandskap och jordarterna består av berg och morän på höjderna och postglacial lera i svackorna. Utsvallat material har transporterats från höjder och sluttningar ned i dalsänkorna, där jordarten mestadels är lera. Den översiktliga naturgeografiska regionen är Svealands sprickdalsterräng med lerslättsdalar och sjöbäcken.

### 1.1.3 Friluftsliv och rekreation

Naturreservatet är populärt bland närboende och används för friluftsliv och rekreation i form av träning, lek, naturstudier, återhämtning, jogging, promenader, cykling, hundrastning, pick-nick och grillning samt spontanidrott så som fotboll och brännboll.

De öppna ytorna som ligger centralt i naturreservatet utgörs av en stadsdelspark och ingår i ett av stadens viktigare strövområde, kallat Lötsjöstråket.

Flera omarkerade stigar går genom skogsbackarna. Under vintern nyttjas backar för pulkaåkning och här finns en iordninggjord pulkabacke. Här finns lekplatser och ett barnbad. Reservatet används främst av boende i Sundbyberg. Reservatet ingår i ett pendlingsstråk för cyklister.

## 1.2 Historiks markanvändning och kulturhistoriska bevarandevärden

Naturreservatet utgörs av en dalgång i öst-västlig riktning och höjder norr och söder om dalgången. Dalgången har historiskt brukats som åker- och ängsmark, där vinterfoder slagits till djuren.

Vid förra sekelskiftet utgjordes området av en uppodlad dalgång och höjder med företrädesvis barrträd (Figur 1). Åkerholmarna från denna tid, i mitten av området mellan koloniområdet och det öppna parkrummet, finns kvar i landskapet än i dag och har ett värde för det biologiska kulturarvet då de utgör restbiotoper från ett tidigare hävdat landskap.

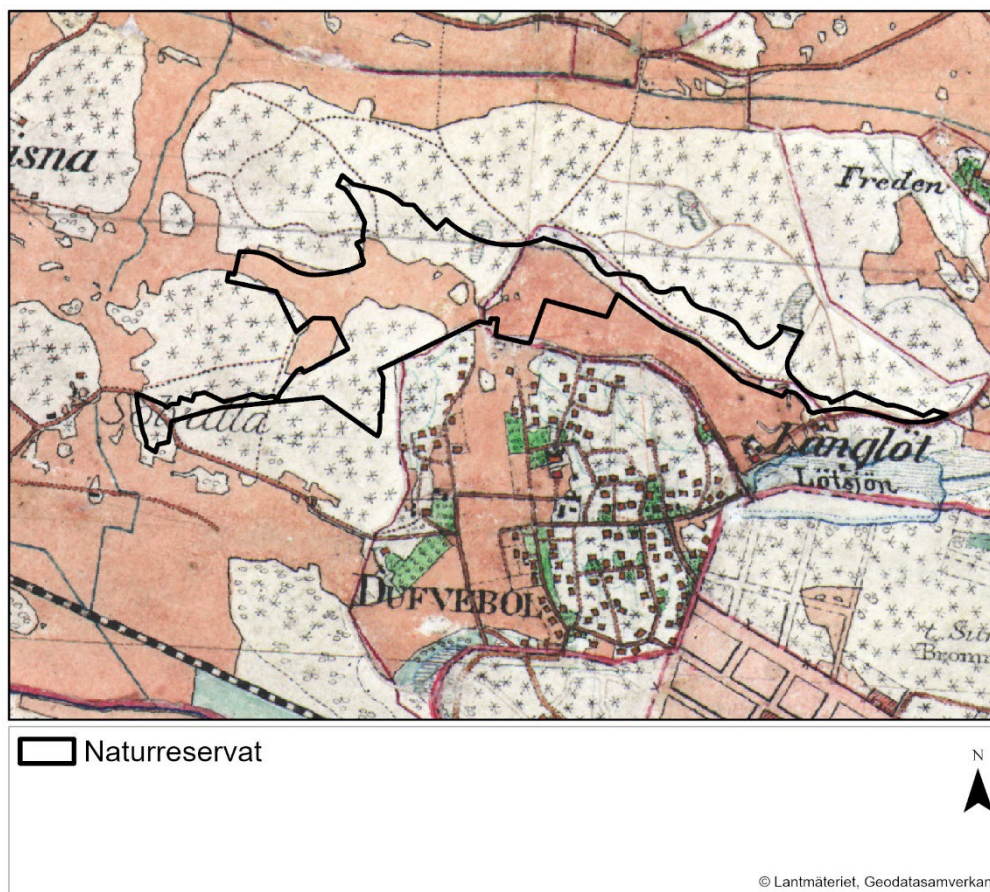
Koloniområdet tillkommer och invigs 1948 (syns i ekonomiska kartan från 1950-talet, Figur 2). Då har kolonistugor flyttats från

## Skötselplan för Rissne ängars naturreservat i Sundbybergs stad

koloniområdet vid Vackra Vägen där koloniföreningen funnits sedan 1920 (Sundbybergs Koloniträdgårdsförening, 2023).

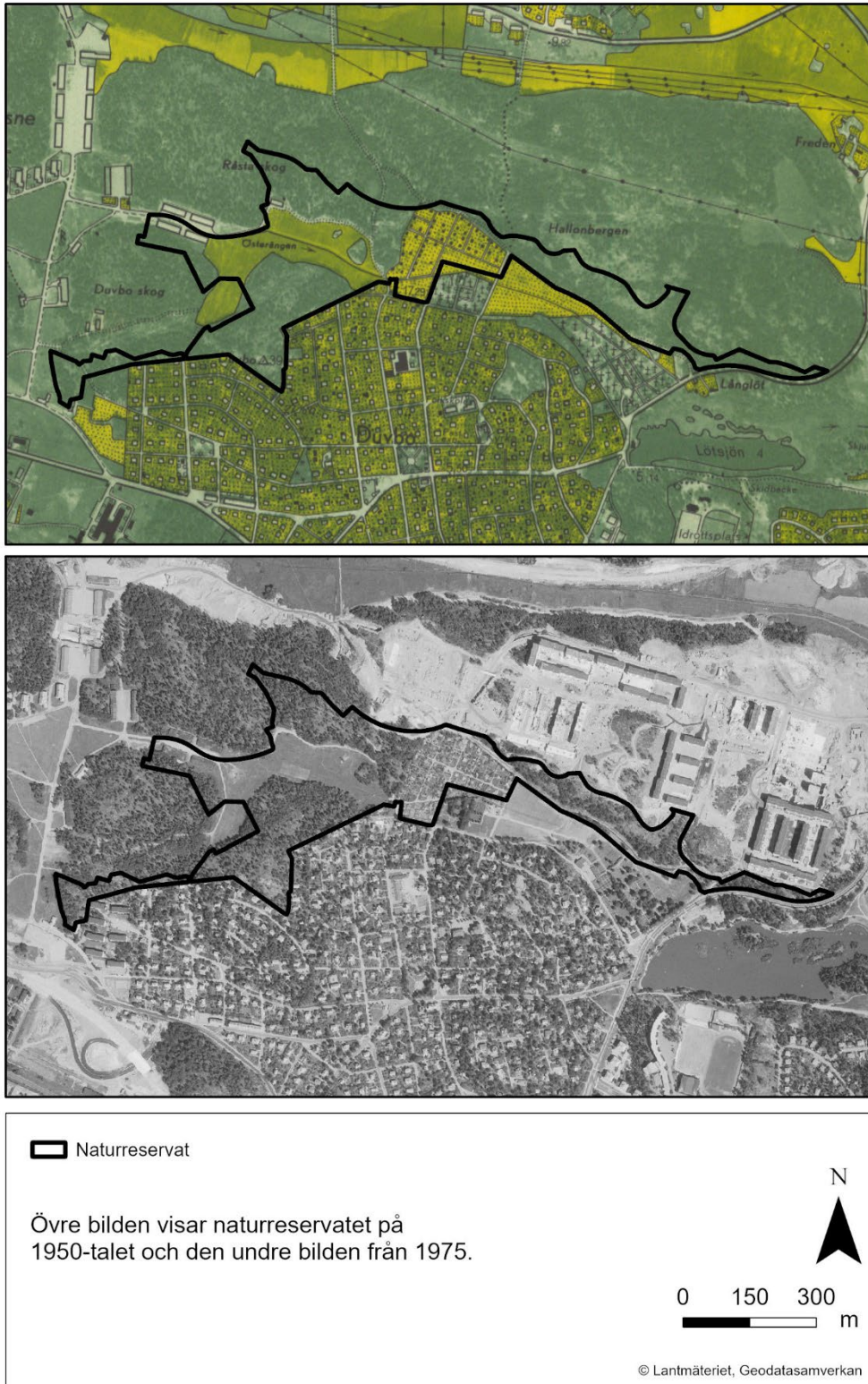
Militär närvaro finns i området under perioden 1946-1963. Under denna period tillkommer byggnader på tidigare åkermark. Idag finns kulturhistoriska spår från Svea Artilleriregementes (A1) förläggning till Rissne bland annat i form av stridsvärn och en äldre vägsträckning, samt ett jaktvärn. Stridsvärnen utgörs av små handgrävda skyttevärn och av större pjäsvärn omgivna av vallar av jord och sten (Andersson, 2011).

På 1970-talet byggs stadsdelen Hallonbergen och på 1980-talet börjar stadsdelen Rissne att byggas. Detta får till följd att allt fler nyttjar gräsytor och skogsbackarna kring bebyggelsen för rekreation och som vardagsstråk.



Figur 1. Häradskartan från förra sekelskiftet visar att dalgången var uppodlad, tidigare utgjorde del av ängsmarken även av ängsmark där vinterfoder togs till djuren. Höjderna utgjordes av trädklädda marker och stjärnor antyder att barrträd troligen dominerade (Lantmäteriet, 2023).

## Skötselplan för Rissne ängars naturreservat i Sundbybergs stad



Figur 2. Övre bilden visar ekonomiska kartan från 1950-talet. Då har koloniområdet tillkommit i mitten av naturreservatet. Kartan visar också byggnader i västra delen av dalgången. Byggnaderna hör ihop med militärens närvaro i Sundbyberg (Lantmäteriet, 2023). Nedre bilden visar historiskt flygfoto från 1975. Staden har börjar växa genom att Hallonbergen börjar ta form. Bostadsbebyggelsen i Rissne tillkommer under 1980-talet. Norr om Hallonbergen och Rissne syns även byggandet av Enköpingsvägen.

## 2 Plan för reservatets skötsel

### 2.1 Syfte

Syftet med Rissne ängars naturreservat är att långsiktigt tillgodose behovet av områden för friluftsliv och rekreation. Ett centralt, tätortsnära, park-, natur- och friluftslivsområde ska bevaras och utvecklas för att erbjuda möjligheter till natur- och kulturupplevelser, friluftsliv, rekreation och social samvaro. I syftet ingår även att bevara och utveckla biologisk mångfald och att skydda, vårda och utveckla områdets värdefulla naturmiljöer och ekosystemtjänster.

Syftet med naturreservatet är också ett långsiktigt sammanhängande skyddat område tillsammans med Lötsjön-Golfängarnas naturreservat.

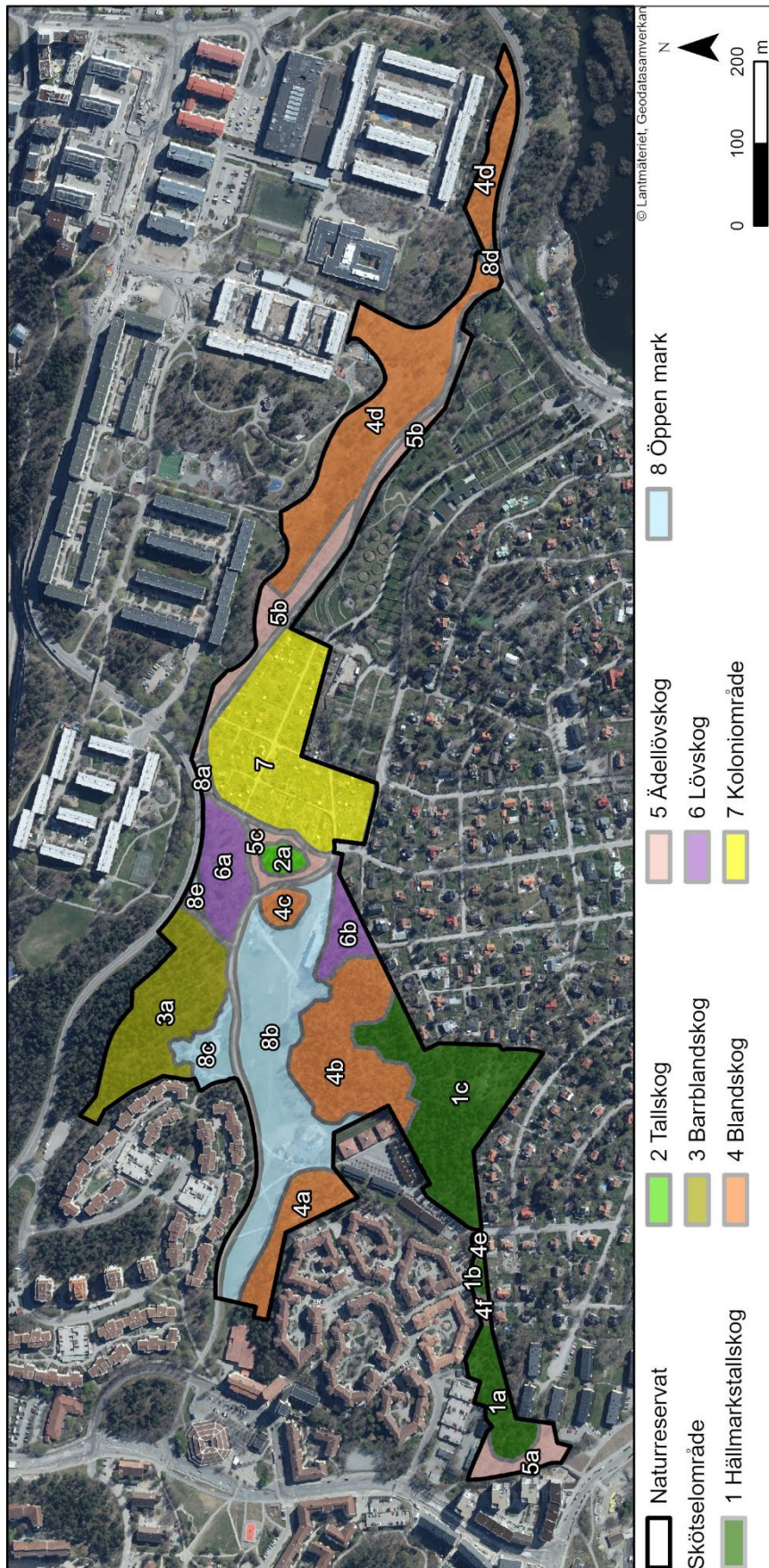
### 2.2 Skötselområden

Naturreservatet är indelat i olika skötselområden utifrån naturtyp och skötselbehov. Anläggningar för friluftsliv och rekreation har egna skötselbeskrivningar. Skötselområden samt anläggningar för friluftsliv och rekreation redovisas på kartorna, se Figur 3 och Figur 4.

Naturreservatet är indelat i 9 skötselområden:

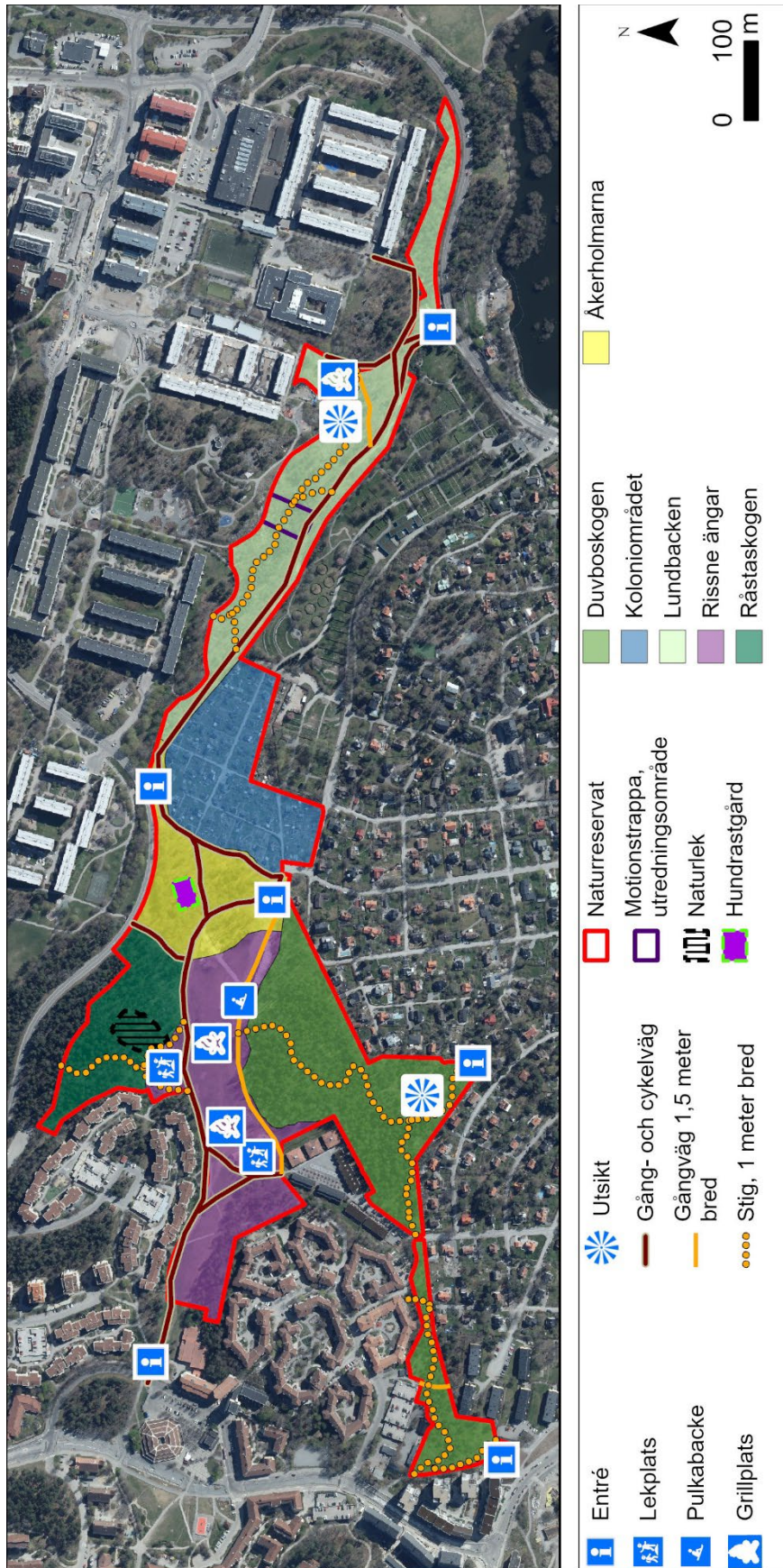
1. Hällmarkstallskog
2. Tallskog
3. Barrblandskog
4. Blandskog
5. Ädellövskog
6. Lövskog
7. Koloniområde
8. Öppen mark
9. Anordningar för friluftsliv och rekreation.

# Skötselplan för Rissne ängars naturreservat i Sundbybergs stad



Figur 3. Skötselområden i naturreservatet.

# Skötselplan för Rissne ängars naturreservat i Sundbybergs stad



Figur 4. Anordningar för friluftsliv och rekreation.

## 2.3 Generella riktlinjer

Inom varje skötselområde anges hur naturreservatet ska skötas. Nedan listas några generella riktlinjer som gäller i hela reservatet och som gynnar både naturvärden samt frilufts- och rekreationsvärden.

### 2.3.1 Allmänt

- Större skötselinsatser ska genomföras med maskiner som ger ett så litet marktryck som möjligt och utföras när det är tjäle i marken eller under torra perioder för att minimera markskador.
- I de fall ledningsarbeten behöver göras samordnas dessa i möjligaste mån med andra driftsarbeten.

### 2.3.2 Brynzoner

- Friställ ädellövträd
- Skapa gläntor och variation
- Gynna blommande och bärande träd.

### 2.3.3 Ek

- Røjning kring gamla träd för att få solbelysta stammar
- En generell riktlinje är att solitärträd ska ha sina kronor fria, med minst 5 meter till närmaste träd så att stammarna blir solexponerade. Røjning kan ske under sensommar eller tidig höst, då skott och blad ännu innehåller näring, vilket utarmar rotsystemet
- Ung ek kan skadas för veteranisering av träd
- Om utgångsläget är väldigt igenvuxet kan det vara fördelaktigt att røjningen sker i etapper med ett par års mellanrum. Det görs för att inte en alltför snabb förändring i mikroklimat och ljusförutsättningar ska stressa träden eller på dem levande lavar och mossor.

### 2.3.4 Sälj och bärande buskar

- I samband med åtgärder ska sälj samt andra blommande och bärande träd och buskar sparas och gynnas.

### 2.3.5 Främmande och invasiva arter

- Arter som är främmande och invasiva ska bekämpas.

### 2.3.6 Död ved

- Död ved ska lämnas och kan även skapas där det är lämpligt, både stående och liggande.

## Skötselplan för Rissne ängars naturreservat i Sundbybergs stad

### 2.3.7 Rishögar

- Mindre rishögar efter röjning kan lämnas kvar i skogen för att gynna bland annat fåglar.

### 2.3.8 Restaurera eller skapa våtmarker, dammar och vattendrag

- Biologiskt värdefulla våtmarker, dammar eller vattendrag kan återställas eller skapas. I vilka områden detta skulle kunna vara lämpligt behöver utredas.

### 2.3.9 Kulturhistoriska lämningar

- Kulturhistoriska lämningar ska avgränsas och märkas ut i samband med åtgärder.

### 2.3.10 Tidpunkt

- Med hänsyn till de flesta fåglars häckningsperiod ska inga störande skötselåtgärder ske under perioden 1 april till 15 augusti.



## 2.4 Skötselområde 1 Hällmarkstallskog

### 2.4.1 Bevarandemål

Äldre hällmarkstallskog som domineras av gamla tallar men kan ha ett visst inslag av lövträd. Antalet och andelen äldre lövträd ska öka. Mängden död ved ska öka och det ska finnas en kontinuitet av stående och liggande död ved i olika nedbrytningsstadier och grovlekar. Solöppna öppna hållar ska bevaras. Arter som är knutna till hällmarkstallskogen ska ges förutsättningar att finnas kvar på lång sikt. Arealen hällmarkstallskog är minst 3,2 hektar.

### 2.4.2 Beskrivning

Hällmarkstallskog finns på bergskrön och jordtäcket är oftast tunt. Träden utgörs av äldre, ofta senvuxen tall. I trädskiktet förekommer även granar, björkar och ekar. I buskskiktet förekommer en på ett flertal ställen, samt främmande arter som spärroxbär. Död ved av framför allt tall förekommer varav flera har kläckhål av vedlevande insekter. Död ved finns i olika nedbrytningsstadier. De gamla tallarna och den döda veden är solexponerad, vilket gynnar värmeälskande arter.



Figur 5. Hällmarkstallskog i skötselområde 1c.

## Skötselplan för Rissne ängars naturreservat i Sundbybergs stad

I fältskiktet finns blåbärsris i näringsrika sänkor. Marken är påverkad av slitage då ett flertal stigar går genom områdena. Hällmarken är ofta solexponerad och här gynnas värmeälskande arter och nattflygande insekter. Arter som noterats i områden med hällmarkstallskog är bland annat talticka, reliktböck och granbarkgnagare. Skötselområde 1a ligger mellan bostäder och annan bebyggelse. Genom området går en gångväg mellan bostadsområden. Skötselområde 1b utgörs av hällmark mellan två områden med blandskog, här finns en del arter som kommit från intilliggande trädgårdar, bland annat liguster och spärroxbär. Skötselområde 1c utgörs av en fin hällmarkstallskog med flera med gamla tallar. Det finns även äldre granar och björkar med grov bark. Det finns allmänt med död ved, både liggande och stående. Död ved förekommer i olika nedbrytningsstadier.

### 2.4.3 Åtgärder

#### Restaurering

- Hällmarkstallskog lämnas i stora delar utan skötselinsatser
- Varsam naturvårdsgallring kan utföras i områden med yngre tall så att de på sikt kan utvecklas och bli grova.

#### Löpande

- Unga granar som växer upp under gamla tallar tas bort
- Bekämpning av främmande och invasiva arter som exempelvis spärroxbär, häggmispel och liguster
- Död ved tillåts öka genom naturliga processer samtidigt som stammar från eventuella naturvårdsåtgärder kan lämnas kvar.

## 2.5 Skötselområde 2 Tallskog

### 2.5.1 Bevarandemål

Sammanhängande flerskiktad tallskog rik på gamla tallar och med inslag av lövträd. Undervegetationen skapar skydd för bland annat mesfåglar. Död ved förekommer. Speciellt murken stående död ved som är viktig för mesarnas möjlighet att skapa nya bohål.

Arealen tallskog är minst 0,2 hektar.

### 2.5.2 Beskrivning

Tallskogen består av äldre tallar med grov bark. Men det finns även spritt med bland annat ekar och björkar. Här finns tallar med bohål och även talticka på några tallar.

## Skötselplan för Rissne ängars naturreservat i Sundbybergs stad

### 2.5.3 Åtgärder

#### Restaurering

- I söderlägen kan friställning av enstaka tallar göras för att skapa framtida tallar med vida kronor

#### Löpande

- Röjning av sly.



Figur 6. Skötselområde tallskog, 2.

## 2.6 Skötselområde 3 Barrblandskog

### 2.6.1 Bevarandemål

Barrblandskogen har en varierad åldersstruktur med högt inslag av gamla träd, stående och liggande död ved i olika grovlekar och nedbrytningsstadier. Barrblandskogen domineras av tall och gran samt har inslag av olika lövträd.

Arealen barrskog är minst 2,0 hektar.

### 2.6.2 Beskrivning

Skötselområdet utgörs av en flerskiktad barrskog med äldre tallar och granar. Det finns även inslag av äldre asp med hål. Äldre ek finns i kant av området. Död ved förekommer sparsamt i området och det finns kläckhål efter vedlevande insekter på den. Talticka förekommer på äldre tallar, de ska helst vara över 150 år. På gran finns spår efter de vedlevande insekterna Thomsons trägnagare och grönhjon.

I skötselområdet ligger en iordningställd stig för barn med träfigurer av räv. Kring figuren går en markerad stig.



Figur 7. Rissne räv är en stig för barn med träfigurer utmed stigen som ligger i skötselområde 3a mot skötselområde 8c.

### 2.6.3 Åtgärder

Restaurering

- Andelen död ved kan ökas.

Löpande åtgärder

- Rökning av sly och yngre träd kring ädellövträd och tall.

## 2.7 Skötselområde 4 Blandskog

### 2.7.1 Bevarandemål

Blandskogen ska utgöras av en skog som är olikåldrig och skiktad med ett rikligt inslag av gamla träd och död ved. I blandskogen finns rikligt av lövträd som asp och björk, men även rönn och ek kan förekomma. Gamla värdefulla lövträd är fria från inväxande träd. I bryn mot vägar är lövinslaget rikligt. Här förekommer bland annat talticka och ekticka.

Arealen blandskog är minst 6,2 hektar.

### 2.7.2 Beskrivning

Blandskog i området utgörs av flerskiktade skog med inslag av gamla tallar. I övrigt finns bland annat asp, körsbär, björk, gran, sälg, ek och rönn. En del av asparna har bohål. Död ved förekommer sparsamt i olika nedbrytningsstadier med kläckhål av vedlevande insekter. I buskskiktet finns bland annat hassel, måbär och en. Här finns bland annat liljekonvalj. I blandskogsområdena finns bland annat talticka, reliktböck, ekticka, aspvednagare och koralltaggsvamp.



Figur 8. Blandskog i Duvboskogen skötselområde 4b.

Skötselområde 4a och 4b ansluter mot den öppna marken, Rissne äng, och 4b ansluter till pulkabacken. Skogspartierna är flerskiktade och det finns flera träd med bohål och insektshål. 4c utgörs av en holme i den öppna marken och har företrädesvis yngre, medelålders träd. 4d har

## Skötselplan för Rissne ängars naturreservat i Sundbybergs stad

röjts och granar har tagits ned. Inom 4d finns i framför allt de högre delarna ett område med dominans av ek. Område 4d går även bort förbi trappen mot Hallonbergen, 8e, där blandskogen utgör ett bullerskydd mellan bostäder och Ursviksvägen med naturreservatet Lötsjön-Golfängarna söder om vägen. Skötselområde 4e och 4f utgör av mindre delar av blandskog mellan områden av hållmarkstallskog. Inom de finns förekomst av främmande arter som behöver bekämpas.

### 2.7.3 Åtgärder

#### Restaurering

- Vid naturvårdsröjning av områden med blandskog ska målet vara en balans mellan löv- och barrträd där lövinslaget kan vara minst 40 %
- I brynzon mot öppen mark i skötselområde 4a och 4b sparas unga träd av blommande och bärande träd
- Luckor skapas i del av skötselområde 4d som ligger väster om trapp mot Hallonbergen, 8e
- Del av skötselområde 4d som ligger allra längst österut lämnas i huvudsak för att utgöra skydd mellan Ursviksvägen och det i norr liggande bostadsområdet
- För att snabba på åldrandet av ek kan en del yngre ekar skadas
- Friställande av äldre träd av ek och tall vilket kan ske genom att omgivande träd tas ned, eller ringbarkas/skadas.

#### Löpande

- Bekämpning av invasiva och främmande som exempelvis vintergröna och mahonia
- Röjning av sly och ung gran kring yngre ek för att säkerställa framtida vidkroniga ekar
- Röjning av sly i skötselområde 4e och 4f
- Röjning av inträngande sly och yngre gran kring äldre träd.

## 2.8 Skötselområde 5 Ädellövskog

### 2.8.1 Bevarandemål

Lövträd ska präglade skötselområdena och ek ska fortsätta vara det dominerande trädslaget. Det ska finnas gamla träd och efterträdare av ek. Trädskiktet ska vara olikåldrigt och flerskiktat. Det ska finnas stående döda eller döende träd, gamla träd med grov bark, skador, håligheter eller mulm. Gran, buskar och sly ska inte tillåtas ta överhanden eller skada de biologiska gamla och värdefulla träden i området. Det ska finnas typiska arter.

Arealen ädellövskog är minst 1,5 hektar.

### 2.8.2 Beskrivning

Skötselområde 5a utgörs av en ekskog med ek i olika ålder. Många av ekarna har en stamdiameter på 30 till 50 centimeter. Förutom ek finns här även alm, ask, lönn, rönn och björk. Gångväg går väster om skötselområdet i nord-sydlig riktning.

Skötselområde 5b utgörs av en ädellövskog som ansluter mot gång- och cykelväg samt koloniområdet och kyrkogården. Området domineras av ek men här finns även alm, ask, lönn, asp, björk, sälg, tall och gran. I buskskiktet finns bland annat hassel. Det finns sparsamt med liggande död ved, och allmänt med stående död ek och döda ekgrenar. I skötselområdet finns en berghäll, vilket gynnar värmeälskande djur. På ek växer ekticka och bland växter kan bland annat blåsippa ses. Skötselområde 5c utgörs av zon mot gång- och cykelväg där det bland annat finns asp i norr, samt ek varav en grov i öster.

### 2.8.3 Åtgärder

Restaurering

- Friställning av grova ekar och tallar.

Löpande

- Røjning av igenväxning kring äldre träd
- Røjning av sly.



Figur 9. Skötselområde 5b utgörs av en ekmiljö med inslag av andra trädslag som tall.

## 2.9 Skötselområde 6 Lövskog

### 2.9.1 Bevarandemål

Lövskog utvecklas på sikt till äldre lövskog bestående av flera trädslag som björk och asp med inslag av rönn, sälg och barrträd. Naturliga processer leder till bildande av död ved med träd som står relativt fritt. Här ska finnas äldre solbelysta träd och mer skuggiga partier rikligt på död ved i olika grovlek och nedbrytningsstadier.

Arealen lövskog är minst 1,3 hektar.

### 2.9.2 Beskrivning

Lövskogen i reservatet utgörs av flerskiktad skog med flera olika trädslag som björk, asp, sälg, hägg, lönn, ek och inslag av tall. De grövsta ekarna har grov bark och är vidkroniga. Det finns ett blommande och bärande buskskikt med bland annat skogstry och berberis. Död ved finns i olika nedbrytningsstadier. En del av skötselområde 6a utgörs av en hundrastgård och även där finns flera lövträd. Skötselområde 6b utgörs av en lövskog med asp och sälg, bland annat finns grova sälgar inom området. Här finns inslag av grövre tall. Det finns även ek, rönn, körsbär, lönn och lind. I buskskiktet finns bland annat berberis, skogstry, hassel och måbär samt snöbär.



Figur 10. Skötselområde 6a lövskog.



## Skötselplan för Rissne ängars naturreservat i Sundbybergs stad

### 2.9.3 Åtgärder

#### Restaurering

- Om gran utgör ett hot, eller på sikt utgör ett hot, mot lövträd och naturvärden, ska de tas bort
- I äldre bestånd i skötselområde 6a kan skapande av död ved ske genom att friställa äldre träd och lämna nedtagna träd för att på så sätt öka andelen död ved
- I skötselområde 6b kan hassel gynnas genom att friställa hasselbuketter samt lämna död ved.

#### Löpande

- Rövning av sly i skötselområde 6a.

### 2.10 Skötselområde 7 Koloniområde

#### 2.10.1 Bevarandemål

Skötselområdet ska erbjuda rekreation i form av odling och trädgårdsskötsel.



Figur 11. Skötselområde 7, koloniområdet, sköts enligt gällande avtal och regler.

## Skötselplan för Rissne ängars naturreservat i Sundbybergs stad

### 2.10.2 Beskrivning

Centralt i naturreservatet ligger Sundbybergs koloniträdgård som arrenderas av Sundbybergs koloniträdgårdsförening. Koloniområdena består av odlingslotter, små byggnader och bodar. Den totala byggnadsarean får max vara 31 kvadratmeter. Koloniträdgårdarna erbjuder en mångfald av blommande örter, träd och buskar, vilket gynnar många insekter och fåglar. Komposter, rishögar och bräd- och skräphögar förekommer.

### 2.10.3 Åtgärder

Skötsel enligt gällande avtal och ordningsregler.

## 2.11 Skötselområde 8 Öppen mark

### 2.11.1 Bevarandemål

Skötselområdet ska utgöra ett friluft- och rekreationsområde och dess funktion för sociala värden ska utvecklas. Detta skötselområde är bäst lämpat för framtida parkutveckling.

Den öppna marken utvecklas på sikt till en mark med livsmiljöer för nektarsökande insekter, hävdgynnade växter, samt goda livsmiljöer för grod- och kräldjur. Här finns ytor för ekosystemtjänster som exempelvis pollinering, odling och vattenreglering. Det landskapshistoriska arvet med hävdgynnade arter, öppen mark med trädklädda holmar och vidkroniga träd ska vara tydligt i skötselområdet.

### 2.11.2 Beskrivning

Skötselområdet öppen mark utgörs av parkmark, lekplatser och annan öppen, eller halvsluten, mark.

Skötselområde 8a och 8e utgörs av områden vid tunnlar för gång- och cykelvägar som går under väg Rissneleden. Här finns i 8a sparsamt med blommande och bärande buskar samt ett blommande fältskikt med bland annat äkta johannesört. 8e utgörs av ett halvöppet område med bland annat yngre ekar samt gräsyta.

Skötselområde 8b utgörs av en stor öppen yta med klippt gräsmatta, små iordninggjorda kullar med björk, lekplats, gång- och cykelvägar, rastbord och en paviljong med skolverksamhet. Paviljongen ska avvecklas. Norr om gång- och cykelväg ligger 8c som utgörs av en lekpark med toaletter, barnbad, rastbord och iordninggjorda gångvägar med gatsten. Skötselområde 8d utgörs av en trapp med anslutande gräsytor.

## Skötselplan för Rissne ängars naturreservat i Sundbybergs stad

### 2.11.3 Åtgärder

#### Restaurering

- Anläggande av ängsmark med inhemska arter i 8b för att gynna nektarsökande insekter, samt även i skötselområde 8d, 8e och 8f kan andelen blommande arter öka och skötsel utgöras av slätter
- Utredda möjlighet till anläggande av stadsodling inom skötselområde 8b
- Anläggande av vattendrag, våtmark eller damm i skötselområde 8b
- Sandblottor anläggs i söderslutning av de små kullarna.

#### Löpande

- Slätter av ängsmark i skötselområde 8a, 8b, 8d och 8e
- Rövning vid behov.

## 2.12 Skötselområde 9 Friluftsliv och rekreation

### 2.12.1 Bevarandemål

Naturreservatet ska utgöra ett tätortsnära park-, natur- och friluftsområde. Reservatet ska vara välbesökt och det ska finnas möjligheter till olika friluftaktiviteter, vardagsrekreation och naturupplevelser. Naturreservatet ska präglas av en mångfald av besökare med olika intressen, bakgrund och behov, samt förutsättningar och vana att vistas i natur. Skolor och förskolor ska ha möjlighet att nyttja platser för undervisning, motion och lek. Friluftsanläggningar, led- och gränsmarkeringar ska vara i gott skick och det ska vara lätt att orientera sig. Entréerna ska vara välkommande med kartor och information om naturreservatet. Samtliga byggnader ska vara i gott skick.

### 2.12.2 Beskrivning

Naturreservatet besöks av Sundbybergsbor för vardagsnära naturupplevelser, naturstudier, lek, hundrastning, promenader, picknick, återhämtning, grillning och spontanidrott. Här finns lekplatser, barnbad, hundrastgård, gång- och cykelvägar samt mindre stigar genom skogsbackarna. De flesta tar sig till naturreservatet med cykel eller kommer gåendes.

### 2.12.3 Åtgärder

Vid istandsättning av naturreservatet anläggs:

## Skötselplan för Rissne ängars naturreservat i Sundbybergs stad

- Informationsskyltar vid sex entréer, varav den västra utanför reservatet. Vid utveckling av nya bostadsområden och stråk kan ytterligare platser för informationstavlor bli aktuella, då kan de uppföras där reservatsförvaltaren anser att det passar
- Gränsmarkering.

### Utveckling

- 520 meter stig/led, som är 1,5 meter bred, anläggs. Dragning av stig/led som föreslås i södra delen av skötselområde 8b utreds senare i detalj och kan därför till viss del få en annan sträckning än föreslagen
- 1550 meter stig/led, som är 1 meter bred, anläggs
- Motionstrappa utreds för att kunna anläggas i Lundbacken
- Rastplatser och sittmöbler, som anpassas för olika funktionsvariationer, anläggs där reservatsförvaltaren bedömer att det passar
- Utsiktsplattform utreds för att kunna anläggas vid Utkiken i Duvboskogen
- Stängsel kan anläggas vid platser med behov av fallskyddsanordning
- Grillplatser utreds för att kunna anläggas i parkområdet på Rissne ängar samt vid utsiktsplatsen i Lundbacken
- Informationsskyltar om till exempel kulturhistoria eller värdefull natur sätts upp där reservatsförvaltaren bedömer att det passar.

Vid planering och anläggning av parkanläggningar, stigar med mera ska placering och utförande noga vägs mot höga naturvärden.

### Löpande

- Stigar/leder, samt gång- och cykelvägar hålls fria från nedfallande träd
- Stigar/leder hålls fria från vegetation som kan skapa upplevelse av otrygghet
- Stigmarkeringar underhålls
- Vid grillplatser ska det finns ved för att undvika att skador görs på träd
- Informationsskyltar, hänvisningsskyltar, grillplatser, rastbord, bänkar och andra anläggningar ska årligen ses över och vid behov repareras eller rengöras
- Underhåll och upprustning av hundrastgård vid behov
- Underhåll och upprustning av lekplatser och barnbad vid behov
- Underhåll och upprustning av belysning vid behov
- Reservatet ska hållas rent från skräp och dumpningar.

### 2.13 Gränsmarkering

Utmärkning av naturreservatsgränsen ska utföras snarast efter att det vunnit laga kraft och i enlighet med Naturvårdsverkets anvisningar.

## 3 Uppföljning

Utifrån skötselåtgärderna i denna skötselplan ska en operativ plan tas fram. I den prioriteras skötselåtgärderna och planen uppdateras efter att skötselinsatser genomförts så att de enkelt kan följas upp. Vid behov kan inventeringar och provtagningar genomföras.

### 3.1 Dokumentation av skötselåtgärder

Eftersom naturreservatet innehåller ett antal skötselområden som tidigare nyttjats till skogsbruk behöver skötselriktningen och effekterna av dessa följas upp. Hur olika skötselområden utvecklas över tid är svårt att helt förutspå. Skötselriktningen kan behöva kompletteras och justeras för att nå de olika målbilderna i respektive skötselområde.

## 4 Referenser

- Andersson, K. (2011). *Arkeologisk undersökning Lingonskogen. Särskild arkeologisk utredning, del av fastigheten Sundbyberg 2:26, Sundbybergs stad och socken, Uppland. Rapport 2011:56*. Stockholm: Stockholms läns museum.
- Funkia AB. (2024). *Utvecklingsplan - Naturreservat mellersta Sundbyberg*. Sundbyberg: Sundbybergs stad.
- Gärdenfors, U. (2020). *Rödlistade arter i Sverige 2020*. Uppsala: ArtDatanken, SLU.
- Lantmäteriet. (den 16 10 2023). *Historiska kartor, häradsekonomiska kartan, Sundbyberg, 75-14*. Hämtat från Lantmäteriet:  
<https://historiskakartor.lantmateriet.se/hk/viewer/internal/J112-75-14/52414b5f4a3131322d37352d3134/rak2/RAK/Sundbyberg,%2075-14/H%C3%A4radsekonomiska%20kartan>
- Lantmäteriet. (den 16 10 2023). *Historiska kartor. Ekonomisk karta över Sverige. 10I Stockholm 7e Bromsten. Flygfotografering verkställd 1950. Kartläggning slutförd 1951. Rikets allmänna kartverk*. Hämtat från Lantmäteriet:  
<https://historiskakartor.lantmateriet.se/hk/viewer/internal/J133-10I7e53/52414b5f4a3133332d31304937653533/rak2/RAK/Bromsten,%2010I7e53/Ekonomiska%20kartan>
- Lindqvist, M. (2018). *Metod för översiktlig inventering av artrika väggkantsmiljöer. Rapport 2012:149*. Göteborg: Trafikverket.
- Nitare, J. (2019). *Skyddsvärd skog. Naturvårdsarter och andra kriterier för naturvärdesbedömning*. Jönköping: Skogsstyrelsen.
- Sundbybergs Koloniträdgårdsförening. (den 15 10 2023). *Koloniföreningens historia*. Hämtat från Sundbybergs Koloniträdgårdsförening:  
<https://kolonisbg.se/koloniforeningens-historia/>
- Sveriges geologiska undersökning. (den 20 03 2024). *Ba 24 Stockholmstraktens bergrund skala 1:100 000. Publicerad 1968*. Hämtat från Geolagret:  
<https://resource.sgu.se/dokument/publikation/ba/ba24karta/ba24-karta.pdf>