



Mobilitetsnorm för Sundbybergs stad

Parkeringsstal för cykel och bil

Dokumenttyp: Riktlinje

Antaget av: Stadsmiljö- och tekniska nämnden

Status: Fastställd

Giltighetstid: Tillsvidare

Diarienummer: STN-0059/2017

Tidpunkt för fastställande: 2018-04-24, § 51

Dokumentansvarig: Förvaltningschef för stadsmiljö- och serviceförvaltningen

Intervall för aktualitetsprövning: Årligen

Tidpunkt för senaste revidering:

Relaterat styrdokument: Policy för hållbart resande, Mobilitetsprogram för Sundbyberg stad

Omslag: Illustrerat av Håkan Blanck



Innehåll

1 Inledning.....	5
2 Sundbybergs stads mobilitetsnorm.....	6
2.1 Flexibla parkeringstal.....	6
2.2 Lokalisering av parkeringsplatser.....	6
2.3 Parkeringsköp.....	6
2.4 Verktyg för beräkning av antal parkeringsplatser.....	6
2.5 Utredning.....	7
2.6 Mobilitetsredogörelse.....	7
2.7 Avsteg.....	7
2.8 Uppföljning.....	7
3 Parkering för bostäder.....	8
3.1 Parkeringstal för cykel.....	8
3.2 Parkeringstal för bil.....	9
3.3 Angöring för rörelsehindrade.....	10
3.4 Parkering för rörelsehindrade.....	10
4 Parkering för kontor.....	11
4.1 Parkeringstal för cykel.....	11
4.2 Parkeringstal för bil.....	11
4.3 Angöring för rörelsehindrade.....	11
4.4 Parkering för rörelsehindrade.....	11
5 Parkering för övriga verksamheter.....	12
5.1 Parkeringstal för cykel.....	12
5.2 Parkeringstal för bil.....	13
5.3 Angöring och parkering för rörelsehindrade.....	13
Bilaga 1.....	14
Mobilitetsåtgärder för respektive nivå.....	14
Typskisser för utformning av cykelparkeringar.....	17

Inledning

Sundbybergs stad har en hög befolkningstillväxt vilket kräver en god mobilitet och ett effektivt nyttjande av ytor. I Sundbybergs stads policy för hållbart resande¹ står att Sundbyberg ska vara en hållbar stad med hållbart resande, där behov av bil och transporter ska minska. Sundbybergs stads mobilitetsprogram² definierar strategier för att nå ett ökat hållbart resande. I linje med policyn och mobilitetsprogrammet har staden tagit fram denna mobilitetsnorm med parkeringstal för cykel och bil. Mobilitetsnormen skapar förutsättningar för en god mobilitet vilket innebär ett brett utbud vid val av färdmedel.

Mobilitetsnormen anger hur många parkeringsplatser för cykel och bil som exploatörer ska bygga, så kallade parkeringstal. Normen är flexibel vilket innebär att antalet parkeringsplatser minskar om exploatören genomför mobilitetsåtgärder.

Begreppet *mobilitet* avser möjligheten för människor och gods att förflytta sig från en plats till en annan. God mobilitet innebär att trafiksystemet ger resenären en flexibilitet vid val av resealternativ och/eller möjliggör kombination mellan flera färdmedel.

1 KS-0319/2016, Policy för hållbart resande, antagen av kommunfullmäktige 19 december 2016 § 463.

2 KS-0367/2017, Mobilitetsprogram för Sundbybergs stad, antagen av kommunfullmäktige 18 december 2017 § 507.

Sundbybergs stads mobilitetsnorm

Vid ny-, om- och tillbyggnation som medför ett tillskott av bostäder ska exploatören förhålla sig till Sundbybergs stads mobilitetsnorm. Genomförandeavtal ska hänvisa till mobilitetsnormen.

2.1 Flexibla parkeringstal

Sundbybergs stads parkeringstal för bil är flexibla avseende flerbostadshus. Det innebär att parkeringstalet är beroende av vilka mobilitetsåtgärder som genomförs. Parkeringstalen och mobilitetsåtgärderna beskrivs i kapitel 3 och i bilaga 1. Mobilitetsåtgärderna bekostas av exploatören. Parkeringstal för cykel är inte flexibla.

2.2 Lokalisering av parkeringsplatser

Parkering avseende bostäder och kontor ska ordnas inom kvartersmark. Detta gäller både parkering för cykel och bil samt besöksparkering. Lokalisering av parkering för övriga verksamheter kräver en utredning. Det går även att genomföra parkeringsköp för att tillgodose parkeringsbehovet. Bilparkering för bostäder och kontor bör lokaliseras i garage.

2.3 Parkeringsköp

Om parkering inte kan tillgodoses på kvartersmark kan ett parkeringsköp bli aktuellt. Det innebär att exploatören ordnar parkering på annan plats än inom den egna fastigheten. Parkeringsköp kräver att avtal uppvisas i samband med bygglovsansökan. Avtalet ska bland annat visa antal parkeringsplatser, lokalisering av dessa och mellan vilka parter avtalet har slutits. I avtalet ska det även framgå att parkeringsköpet gäller över en längre tid.

2.4 Verktyg för beräkning av antal parkeringsplatser

Staden tillhandahåller ett verktyg som beräknar antal parkeringsplatser avseende flerbostadshus. För beräkning av parkeringsplatser för cykel utgår verktyget från antalet rum per lägenhet. För beräkning av parkeringsplatser för bil baseras beräkningen på lägenhetens storlek samt eventuella mobilitetsåtgärder. Verktyget finns tillgängligt på stadens hemsida.

2.5 Utredning

Samtliga bygglovspliktiga bostads- och verksamhetsprojekt ska genomföra en utredning som beskriver hur mobiliteten ska fungera. Den ska exempelvis ta hänsyn till funktioner som fastigheten ska inrymma, fastighetens lokalisering, tillgänglighet till service och kollektivtrafik samt andra förutsättningar som påverkar mobiliteten. Utredningen bör genomföras i tidigt skede och ska ge underlag för bedömning av lämpligt antal parkeringsplatser. Utredningen godkänns av sakkunnig handläggare inom staden. Antalet parkeringsplatser för fastigheten fastställs när den efterföljande mobilitetsredogörelsen godkänns.

2.6 Mobilitetsredogörelse

En mobilitetsredogörelse ska alltid tas fram och lämnas in i samband med bygglovsansökan. Redogörelsen ska godkännas av sakkunnig handläggare i staden. I dokumentet redogörs vald nivå i mobilitetsnormen, se kapitel 3 samt bilaga 1. För nivå 2-5 krävs även en beskrivning över hur mobilitetsåtgärderna uppfylls. Detta kan innebära uppvisande av ritningar som visar utformning och placering av cykelparkeringar, cykelpump, servicebänk etcetera. I de fall det är aktuellt bifogas avtal mellan exploatör och leverantör av cykelpool och bilpool samt en kommunikationsplan som redovisar hur hållbart resande ska kommuniceras. Kvitto på SL-kort ska uppvisas inför slutbesked.

2.7 Avsteg

Avsteg från parkeringstalen för cykel och bil kan i undantagsfall tillåtas om de fysiska förutsättningarna inte finns på grund av befintliga förhållanden eller redan bebyggd miljö. Avsteg ska utredas, motiveras och dokumenteras i mobilitetsredogörelsen. Vid avsteg kan kompletterande mobilitetsåtgärder behöva genomföras för att uppfylla mobilitetsbehovet. Nivå 5 i mobilitetsnormen är en typ av avsteg och kräver beslut av nämnd med ansvar för trafikfrågor. Övriga avsteg godkänns av sakkunnig handläggare inom staden.

2.8 Uppföljning

I de fall exploatören väljer att genomföra mobilitetsåtgärder ska en uppföljning skickas in till staden årligen. Uppföljningen ska bland annat innehålla information om parkeringsbeläggning för cykel och bil, användning av cykelpool, bilpool samt uppföljning av andra mobilitetsåtgärder som exploatören åtagit sig, se information i bilaga 1.

3

Parkering för bostäder



3.1 Parkeringstal för cykel

Parkeringstal för cykel är inte flexibla.

3.1.1 Flerbostadshus

Parkeringstal för cykel definieras i Tabell 1. Parkering ska lösas inom kvartersmark.

Tabell 1 Parkeringstal för cykel avseende flerbostadshus. Parkeringsplatser för cykelpool, i de fall det är aktuellt, är inte inkluderat i parkeringstalen.

Cykelparkering avseende flerbostadshus	
Antal rum per lägenhet (rok)	Parkeringstal
1 ¹	1,5
2	2
3	3
4	4
5	5

¹ Avser även rum i studentkorridor.

3.1.2 Studentbostäder

För parkeringstal för cykel avseende studentbostäder se Tabell 1. Parkering ska lösas inom kvartersmark.

3.1.3 Besöksparkering

För parkeringstal för cykel avseende besökare till boende i flerbostadshus och studentbostäder se Tabell 1. Parkering ska lösas inom kvartersmark.

3.2 Parkeringstal för bil

3.2.1 Flerbostadshus

Sundbybergs stads parkeringstal för bil är flexibla avseende flerbostadshus. Det innebär att parkeringstalet är beroende av vilka mobilitetsåtgärder som genomförs. För respektive fastighet väljs en av nivåerna nedan. För att genomföra nästa nivå krävs att de tidigare nivåerna är genomförda.



Nivå 1: inga mobilitetsåtgärder genomförs.

Nivå 2: grundläggande mobilitetsåtgärder, se Tabell 6 i bilaga 1.

Nivå 3: tillgång till bilpool i minst tio år från inflytt samt kontinuerlig information, se Tabell 7 i bilaga 1.

Nivå 4: varje hushåll erbjuds ett SL-kort i ett år samt tillgång till cykelpool i minst tio år från inflytt samt kontinuerlig information, se Tabell 8 i bilaga 1.

Nivå 5: ytterligare mobilitetsåtgärder samt kontinuerlig information, se Tabell 9 i bilaga 1.

Stadens parkeringstal för bil avseende flerbostadshus redovisas i Tabell 2. Parkeringsplatser för besöksparkering till boende samt för bilpool är inte inkluderat i parkeringstalen. Staden tillhandahåller ett beräkningsverktyg som kan användas för uträkning av antalet parkeringsplatser. Verket finns tillgängligt på stadens hemsida. Antalet parkeringsplatser avrundas uppåt.

Tabell 2 Flexibla parkeringstal per lägenhet för bil avseende flerbostadshus, exklusive parkeringsplatser för besökare till boende och parkeringsplatser för bilpool.

Bilparkering avseende flerbostadshus					
	NIVÅ 1	NIVÅ 2	NIVÅ 3	NIVÅ 4	NIVÅ 5
	→	→	→	→	
Mobilitetsåtgärder	Inga mobilitetsåtgärder	Grundläggande mobilitetsåtgärder	Bilpool	SL-kort, cykelpool	Ytterligare mobilitetsåtgärder
Lägenhetsstorlek					
Små lägenheter ≤ 45 kvm	0,4	0,3	0,25	0,20	< 0,20 beroende på åtgärd/åtgärder
Mellanlägenheter 45-70 kvm	0,55	0,45	0,35	0,25	< 0,25 beroende på åtgärd/åtgärder
Stora lägenheter ≥ 70 kvm	0,7	0,6	0,45	0,3	< 0,3 beroende på åtgärd/åtgärder

3.2.2 Besöksparkering

Parkeringstal för bil avseende besökare till boende i flerbostadshus och studentbostäder definieras i Tabell 3. Besöksparkering för bil ska vara tidreglerade eller avgiftsbelagda för att säkerställa att de används av rätt målgrupp. Parkering ska lösas inom kvartersmark.

Tabell 3 Parkeringstal för bil per lägenhet avseende besökare till boende i flerbostadshus och studentbostäder.

Parkeringstal avseende besökare	
Lägenhet (gäller oavsett lägenhetsstorlek)	0,05

3.2.3 Enbostadshus

Parkering för enbostadshus kräver andra parkeringstal än parkering för flerbostadshus. En utredning krävs för att ge underlag till bedömning av lämpligt antal parkeringsplatser för enbostadshus. Parkering ska lösas inom kvartersmark. Med enbostadshus avses exempelvis villa, radhus och tvåfamiljshus.

3.2.4 Studentbostäder

En utredning krävs för att ge underlag till bedömning av lämpligt antal parkeringsplatser avseende studentbostäder. Parkering ska lösas inom kvartersmark.

3.3 Angöring för rörelsehindrade

Angöring för rörelsehindrade till fastigheter ska om möjligt lösas inom kvartersmark.

3.4 Parkering för rörelsehindrade

Parkeringsplats för rörelsehindrade ska lösas inom kvartersmark.

Parkering för kontor

4.1 Parkeringstal för cykel

Parkeringstal för cykel avseende kontor definieras i Tabell 4. Parkering ska lösas inom kvartersmark. Kvaliteten på cykelparkeringarna ska vara god. Det innebär bland annat att cykelparkeringarna ska vara lättillgängliga, väderskyddade och möjliggöra ramlåsning. De anställda ska även ha tillgång till dusch- och omklädningsrum.



Tabell 4 Parkeringstal för cykel per 1000 kvm BTA avseende kontor.

Cykelparkering avseende kontor	
Kontor	Parkeringstal 25 ¹

¹ Baseras på cirka 20 kvm per anställd.

4.1.1 Besöksparkering

Parkeringstal för cykel avseende besökare till kontor är inkluderade i Tabell 4. Parkering ska lösas inom kvartersmark.

4.2 Parkeringstal för bil

En utredning krävs för att ge underlag till bedömning av lämpligt antal parkeringsplatser för bil avseende kontor. Antalet avgörs utifrån vilka mobilitetsåtgärder som genomförs. Förslag på mobilitetsåtgärder som kan genomföras finns i bilaga 1. Parkering ska lösas inom kvartersmark.



4.2.1 Besöksparkering

En utredning krävs för att ge underlag till bedömning av lämpligt antal bilparkeringsplatser för besökare till kontor. Parkering ska lösas inom kvartersmark.

4.3 Angöring för rörelsehindrade

Angöring för rörelsehindrade ska om möjligt lösas inom kvartersmark.

4.4 Parkering för rörelsehindrade

Parkeringsplats för rörelsehindrade ska lösas inom kvartersmark.

5

Parkering för övriga verksamheter



5.1 Parkeringstal för cykel

Parkeringstal för cykel avseende övriga verksamheter definieras i Tabell 5. En utredning krävs för att ge underlag till bedömning av lämpligt antal parkeringsplatser för de typer av verksamheter som inte finns med i tabellen exempelvis äldreboende.

Tabell 5 Parkeringstal för cykel avseende övriga verksamheter.

Cykelparkering avseende övriga verksamheter	
Verksamhet	Parkeringstal
Förskola	0,5 parkeringsplatser per anställd ¹
Grundskola och gymnasieskola	0,5-0,7 parkeringsplatser per elev och anställd ²
Dagligvarubutiker	30 parkeringsplatser per 1000 kvm BTA 2 parkeringsplatser för lådcyklar per 1000 kvm BTA
Idrotts-, kultur -och rekreationsanläggningar	40-80 parkeringsplatser per 100 besökare ²

¹ Det ska även finnas plats för uppställning av barnvagnar.

² Staden gör en bedömning utifrån önskad målbild och utgår alltid från den högre siffran.

5.1.1 Besöksparkering

Parkeringstal för cykel avseende besökare till övriga verksamheter är inkluderade i Tabell 5. De verksamheter som inte inkluderas i tabellen kräver en utredning.

5.2 Parkeringstal för bil

En utredning krävs för att ge underlag till bedömning av lämpligt antal parkeringsplatser för bil avseende övriga verksamheter. Parkering ska lösas inom kvartersmark.

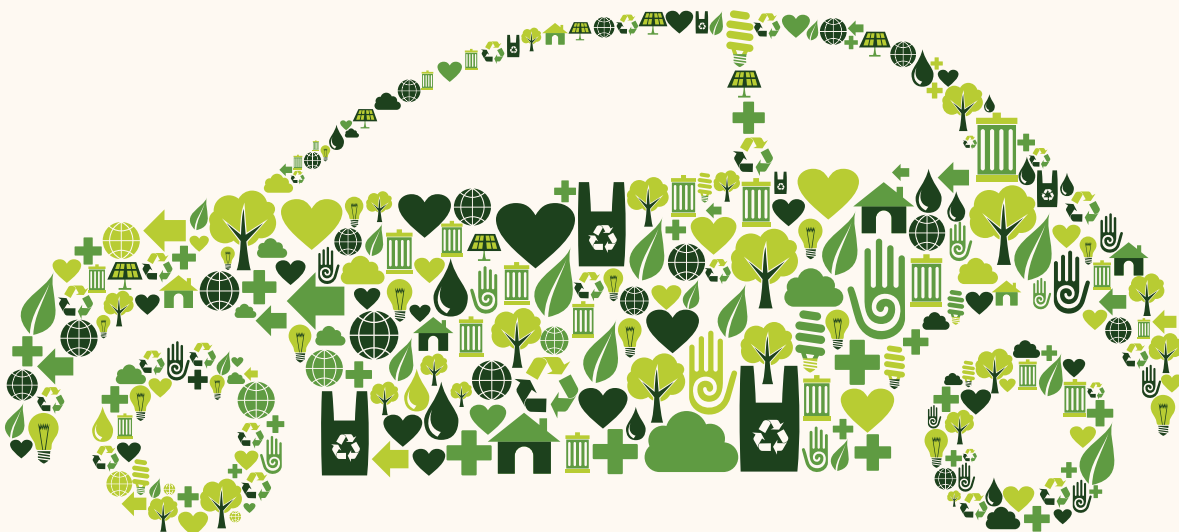


5.2.1 Besöksparkering

En utredning krävs för att ge underlag till bedömning av lämpligt antal bilparkeringsplatser för besökare till övriga verksamheter.

5.3 Angöring och parkering för rörelsehindrade

Angöringsplats för bilar och parkeringsplats för rörelsehindrade ska om möjligt lösas inom kvartersmark.



Bilaga 1

Mobilitetsåtgärder för respektive nivå

I tabellerna 6-9 redovisas mobilitetsåtgärder som förväntas genomföras för nivå 2-5.

Tabell 6 Mobilitetsåtgärder som förväntas genomföras för nivå 2.

Mobilitetsåtgärder för nivå 2	
Cykelfaciliteter	<ul style="list-style-type: none"> • Cykelparkeringen ska ha tillräcklig yta, se Figurerna 1-3 nedan. • Cykelparkeringen ska möjliggöra ramlåsning. Cykelställ där endast framhjulet sitter fast är inte tillräckligt. • I eller i närheten av cykelrummet/cykelrummen ska yta eller utrymme finnas för cykelfaciliteter såsom cykelpump, verktyg, servicebänk och möjlighet att spola av cykeln. Ytan eller platsen ska vara lättillgänglig från alla cykelrum. Oljefilter för spillvatten ska finnas i anslutning till cykeltvätten.¹ • Plats ska avsättas för parkering av cyklar som tar upp större utrymme såsom lådcyklar, cykelkärror etcetera. Rekommenderad andel är 5 % av antalet lägenheter. • Utformningen ska ta hänsyn till att olika typer av cyklar har olika bredd och svängradier, exempelvis lådcyklar. Detta ställer krav på anpassning av dörrars bredd, hissar samt friyta mellan cyklar. • Det ska vara lätt att använda cykelparkeringarna utan att vara fysiskt stark. Detta ställer krav på typ av cykelparkering och automatiska dörröppnare. • Cykelparkeringen ska vara lokaliserad närmare eller inom samma avstånd från entrén än motsvarande bilparkering.² • Det ska finnas barnvagnsrum som är skilt från cykelparkeringen.³
Laddning av elfordon	<ul style="list-style-type: none"> • Minst 30 % av parkeringsplatserna ska vara utrustade med laddstationer för bil. • Minst 30 % av parkeringsplatserna ska vara förberedda för framtida behov av laddstationer för bil.
Goda förutsättningar för mobilitet	<ul style="list-style-type: none"> • I stadsutvecklingsprojekt där utbyggnad av kollektivtrafik planeras men inte är i drift ska goda förutsättningar för mobilitet säkerställas av exploatören/exploatörerna. Detta ska finnas från att de första flyttar in till dess att planerad kollektivtrafik kan användas.
Uppföljning	<ul style="list-style-type: none"> • En uppföljning ska skickas in till staden årligen. Uppföljningen ska bland annat innehålla information om parkeringsbeläggning för cykel och bil samt hur information har kommunicerats.

¹ Boverkets byggregler BFS 2011:6, BBR 6:641.

² I de fall där det inte går på grund av fysiska förutsättningar ska en motivering stå med i mobilitetsredogörelsen.

³ Plats ska även finnas för eventuella permobiler.

Tabell 7 Mobilitetsåtgärder som förväntas genomföras för nivå 3.

Mobilitetsåtgärder för nivå 3	Mobilitetsåtgärder i nivå 2 ska vara uppfyllda
Bilpool¹	<ul style="list-style-type: none"> • Samtliga boende ska erbjudas ett kostnadsfritt medlemskap i bilpool i minst 10 år från den dag de flyttar in. Medlemskap är kopplat till lägenheten och ska erbjudas nya hyresgäster eller bostadsrättsinnehavare som flyttar in under tioårsperioden. • En parkeringsplats per 50 lägenheter ska reserveras för bilpool. När färre än 50 lägenheter byggs ska medlemskap bekostas i närliggande bilpool. • Bilpoolsbilar ska ha egna parkeringsplatser utöver ordinarie parkeringstal. • Parkeringsplatser för bilpool ska vara lokaliserade närmare entrén än övriga parkeringsplatser för bil.² De kan med fördel lokaliseras utomhus. • Bilpoolsparkering ska ligga på kvartersmark. • Bilpoolsbilen ska vara tillgänglig för andra bilpoolsmedlemmar utanför fastigheten att använda.
Information	<ul style="list-style-type: none"> • I tidigt skede ska hyresgäster och lägenhetsinnehavare informeras om att planeringen utgått från att främja hållbart resande och att tillgången till parkeringsplatser för bil är begränsad. Hyresgäster och lägenhetsinnehavare ska även informeras om hållbara resalternativ vid intresseanmälan och kontinuerligt fram till inflyttning. Informationen ska lämnas vidare till nästkommande hyresgäst/lägenhetsinnehavare. • Kontinuerlig marknadsföring av mobilitetsåtgärder och hållbara resalternativ ska riktas till de boende från inflytt och tio år framåt, minst två gånger per år.
Uppföljning	<ul style="list-style-type: none"> • En uppföljning ska skickas in till staden årligen. Uppföljningen ska bland annat innehålla information om parkeringsbeläggning för cykel och bil, användning av bilpool samt hur information har kommunicerats.

¹En tjänst där bilar delas mellan hushåll. I konceptet ska det ingå serviceavtal och bokningssystem.

²Bortsett från parkering för rörelsehindrade.

Tabell 8 Mobilitetsåtgärder som förväntas genomföras för nivå 4.

Mobilitetsåtgärder för nivå 4		Mobilitetsåtgärder i nivå 2 och 3 ska vara uppfyllda.
SL-kort	<ul style="list-style-type: none"> Vid inflyttning ska ett årskort för resor med SL ingå till en vuxen per lägenhet. SL-kortet tillfaller de som blir folkbokförda på adressen vid byggnadens färdigställande. 	
Cykelpool¹	<ul style="list-style-type: none"> Samtliga boende ska erbjudas ett kostnadsfritt medlemskap i cykelpool i minst 10 år från den dag de flyttar in. Medlemskapet är kopplat till lägenheten och ska erbjudas nya hyresgäster eller bostadsrättsinnehavare som flyttar in under tioårsperioden. Poolcyklarna ska ha egna parkeringsplatser utöver parkeringstalen för cykel. Det är lämpligt att tillhandahålla en elcykel och två eldrivna lådcyklar per 50 lägenheter. Till elcyklarna ska dubbdäck ingå. 	
Uppföljning	<ul style="list-style-type: none"> Förutom uppföljning i nivå 2 och 3 ska uppföljning ske av cykel-poolsanvändningen. 	

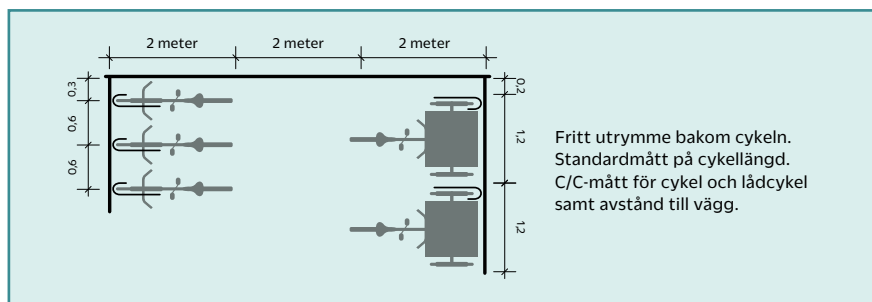
¹ En tjänst där cyklar delas mellan hushåll. I konceptet ska det ingå serviceavtal och bokningssystem.

Tabell 9 Mobilitetsåtgärder som förväntas genomföras för nivå 4.

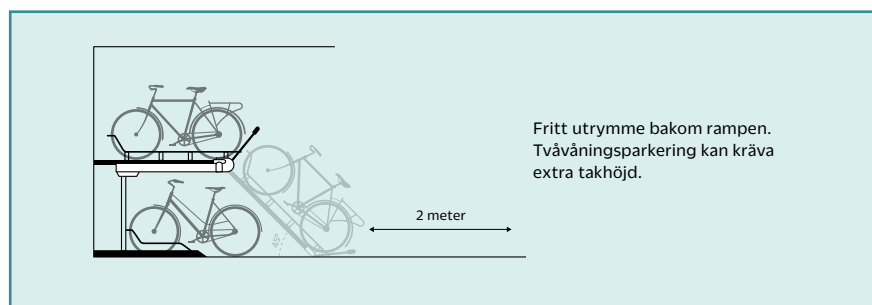
Mobilitetsåtgärder för nivå 5		Mobilitetsåtgärder i nivå 2, 3 och 4 ska vara uppfyllda.
Ytterligare mobilitetsåtgärder	<ul style="list-style-type: none"> Nivå 5 används vid särskilda förutsättningar och i undantagsfall. Exploatören redovisar flera väl genomtänkta och innovativa förslag på ytterligare mobilitetsåtgärder. Åtgärdernas relevans och effekt bedöms av sakkunnig handläggare inom staden. 	
Uppföljning	<ul style="list-style-type: none"> Förutom uppföljning i nivå 2, 3 och 4 ska uppföljning ske av användning av ytterligare mobilitetsåtgärder. 	

Typskisser för utformning av cykelparkeringar

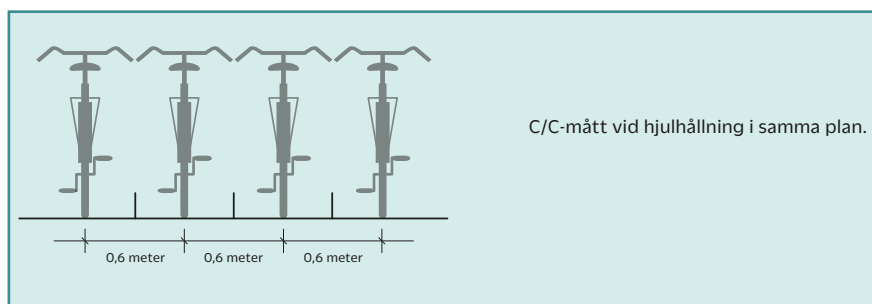
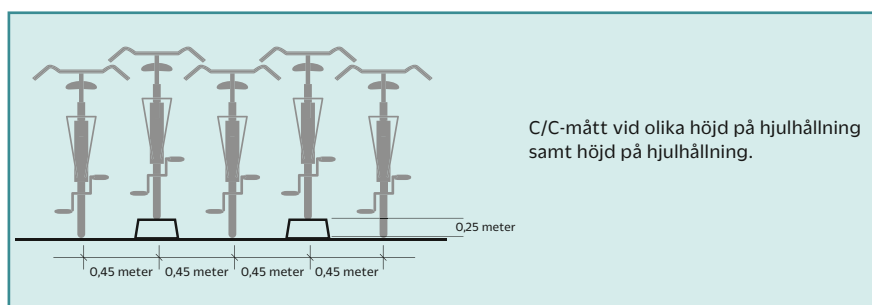
Figureorna 1-4 visar typskisser för utformning av cykelparkeringar samt förklarande text.



Figur 1. Krav på avstånd mellan cyklar i plan, till vägg samt bakom cykeln.

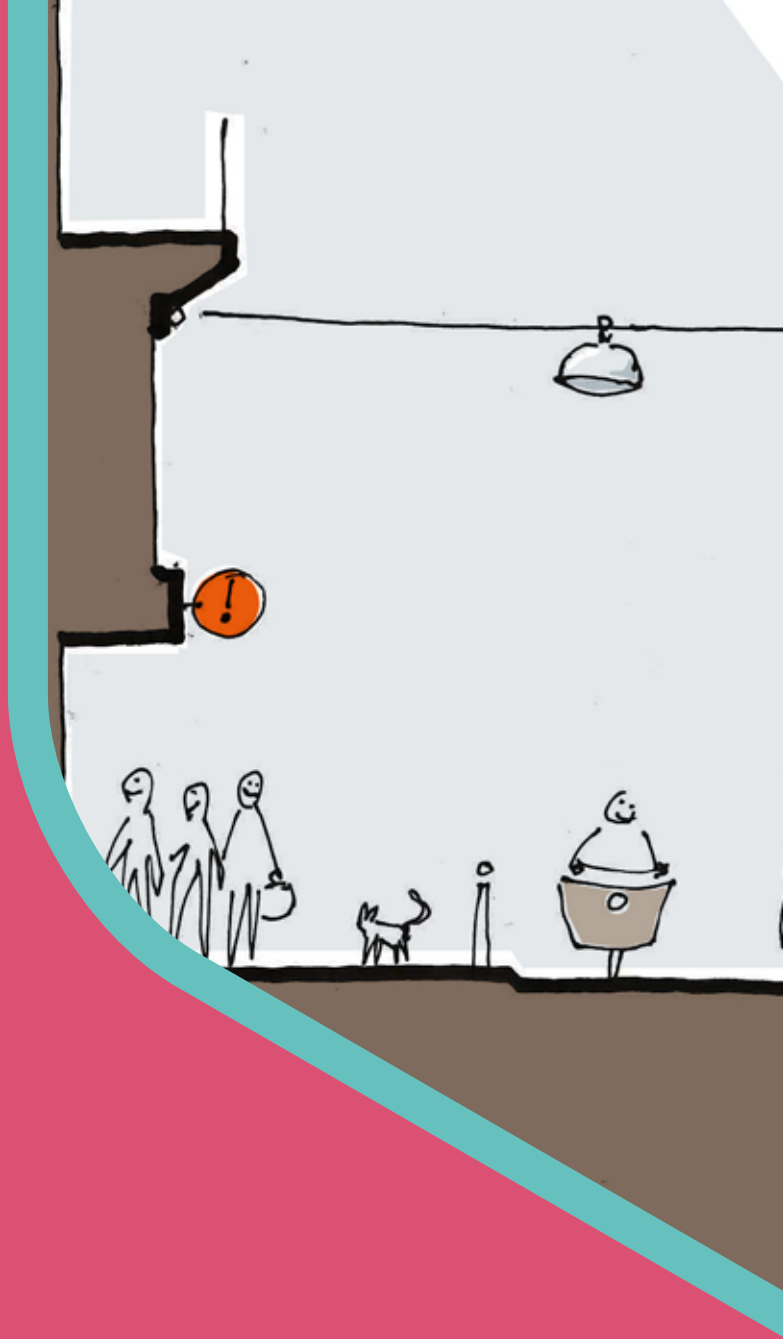


Figur 2. Krav på avstånd bakom ramp för cyklar i två våningar.



Figur 3 och 4. Krav på avstånd mellan cyklar med och utan höjdskillnad på hjulhållningen. Dessa mått gäller både vid parkering i ett plan och i två våningar.





Mobilitetsnorm för Sundbybergs stad

Parkeringstal för cykel och bil

Sundbyberg växer med dig!

ÖSTRA MADENVÄGEN 4 · 172 92 SUNDBYBERG
08-706 80 00 · WWW.SUNDBYBERG.SE